

## FRONT PAGE 2000

- FRONT PAGE PERMETTE DI CREARE, MODIFICARE, AGGIORNARE, SINGOLE PAGINE E GRUPPI DI PAGINE WEB.
- UTILIZZA UN'INTERFACCIA GRAFICA SEMPLICE ED INTUITIVA.
- PERMETTE TRE DIVERSI SISTEMI DI VISUALIZZAZIONE:
  - NORMALE: DOVE E' POSSIBILE "COSTRUIRE" LA PAGINA INSERENDO GLI ELEMENTI DESIDERATI DIRETTAMENTE NELLO SPAZIO A DISPOSIZIONE.
  - HTML: DOVE E' POSSIBILE VISUALIZZARE QUELLO CHE E' STATO REALIZZATO TRADOTTO IN HTML.
  - ANTEPRIMA: DOVE E' POSSIBILE VEDERE COME VERRA' VISUALIZZATO IL CONTENUTO DELLA PROPRIA PAGINA WEB DAL BROWSER
- CON FRONT PAGE SI PUO' TENERE SOTTO CONTROLLO SIA LA FASE DELLA PROGETTAZIONE DELLA STRUTTURA DEL SITO CHE QUELLA DELLA REALIZZAZIONE DELLA SINGOLA PAGINA.
- FRONT PAGE METTE A DISPOSIZIONE LE SEGUENTI MODALITA' DI LAVORO:
  - PAGINA: LUOGO SPECIFICO DI SVILUPPO DELLA PAGINA WEB.
  - CARTELLE: DOVE E' POSSIBILE VISUALIZZARE LE DIRECTORY E SOTTODIRECTORY E IL LORO CONTENUTO
  - REPORT: LUOGO DOVE VENGONO RACCOLTE LE VARIE STATISTICHE SUI VARI COMPONENTI IL SITO.
  - STRUTTURA: VERO E PROPRIO AMBIENTE DI PROGETTAZIONE DELL'INTERO SITO.
  - COLLEGAMENTI: VISUALIZZAZIONE GRAFICA DEI VARI COLLEGAMENTI IN ENTRATA E IN USCITA DALLA PAGINA SELEZIONATA.
  - ATTIVITA': LUOGO DOVE E' POSSIBILE INSERIRE DELLE NOTE RELATIVE ALLE FASI DA IMPLEMENTARE O DA MODIFICARE O DA CORREGGERE (LAVORO DI GRUPPO).

# FRONT PAGE 2000

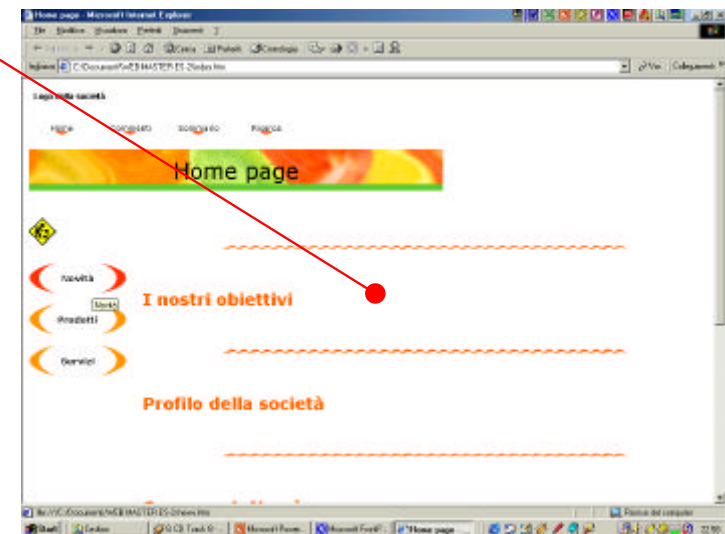
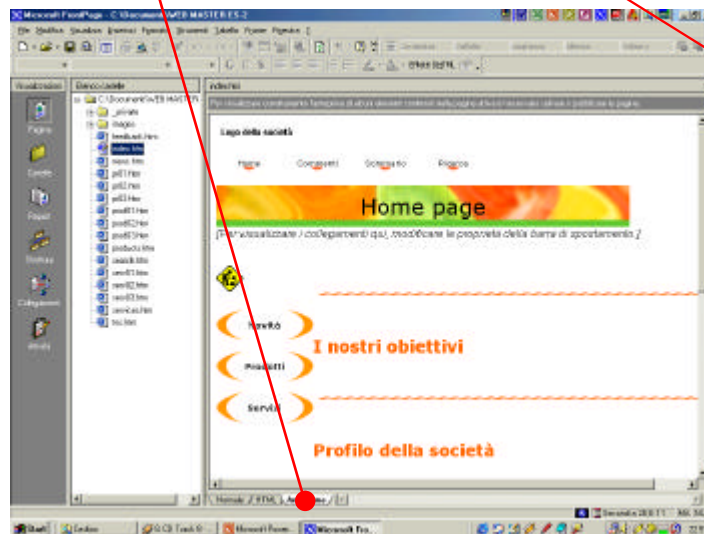
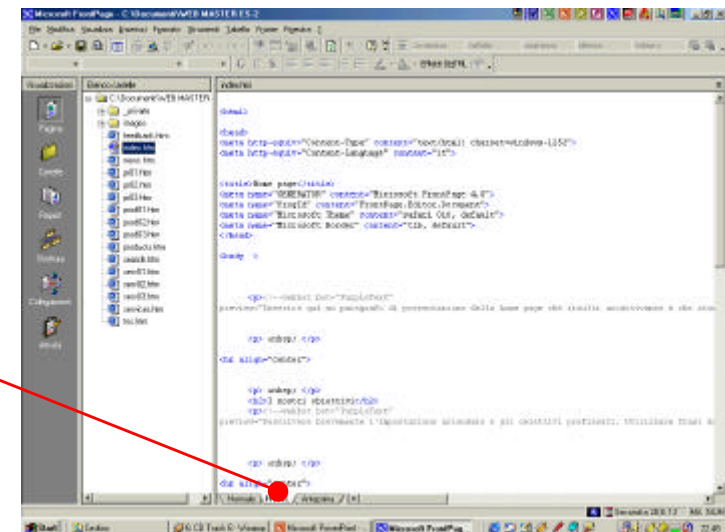
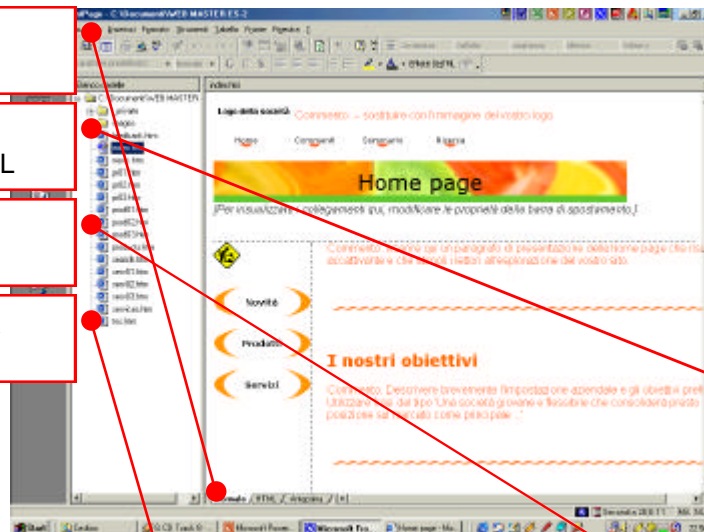
## • MODALITA' DI VISUALIZZAZIONE

VISUALIZZA  
NORMALE

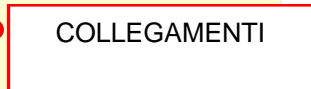
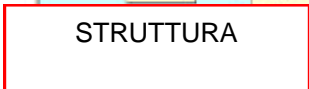
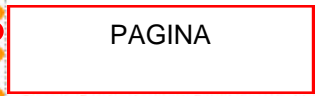
VISUALIZZA  
CODICE HTML

ANTEPRIMA  
BROWSER

ANTEPRIMA

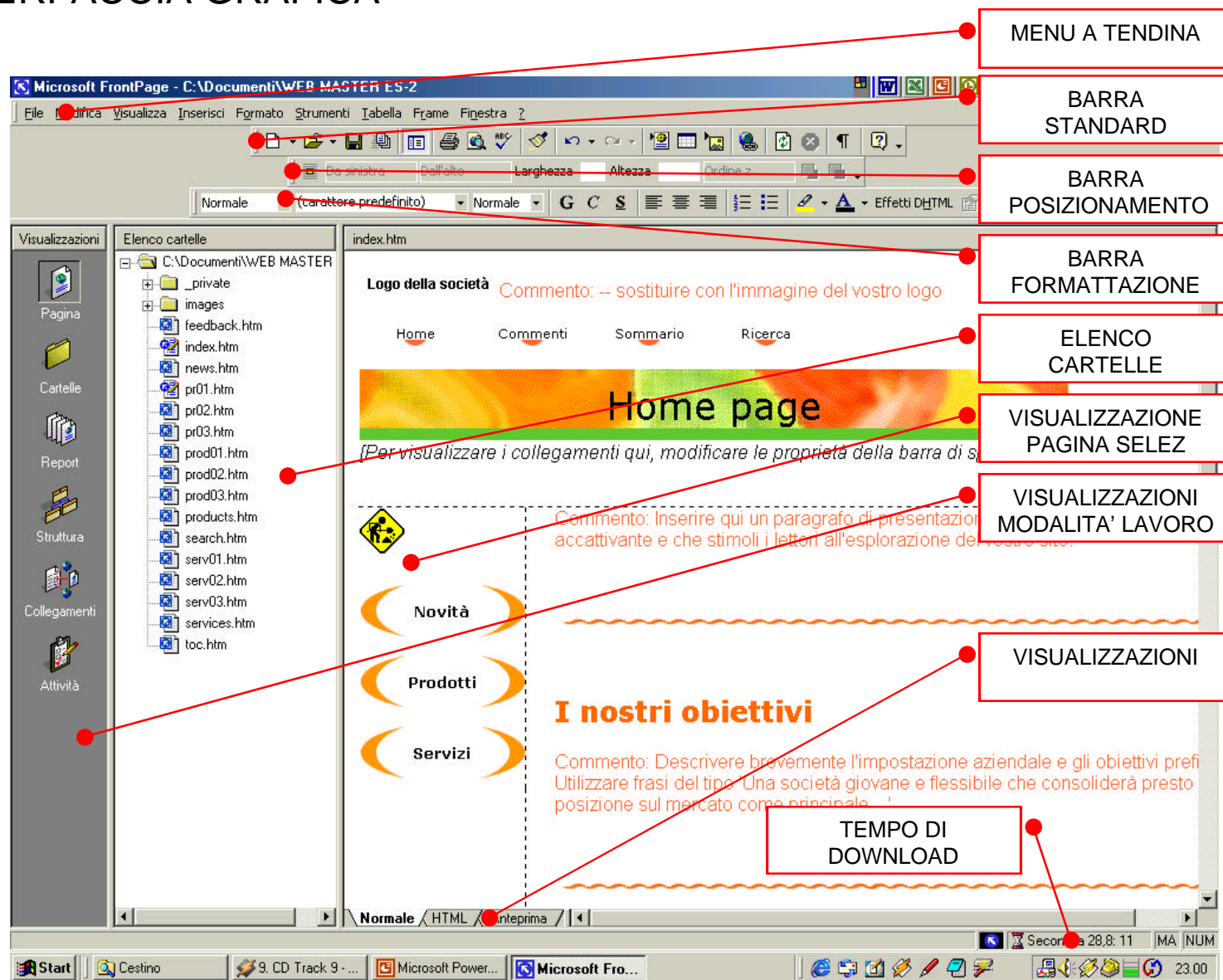


- MODALITA' DI VISUALIZZAZIONE / MODALITA' DI LAVORO



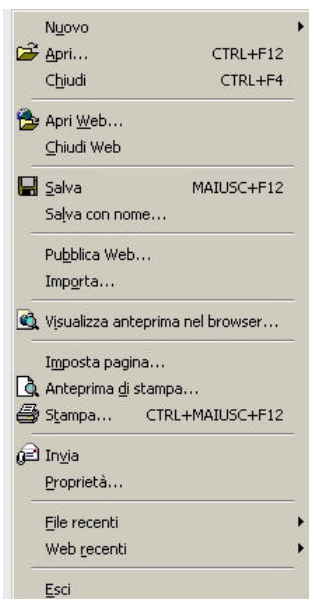
## FRONT PAGE 2000

- INTERFACCIA GRAFICA



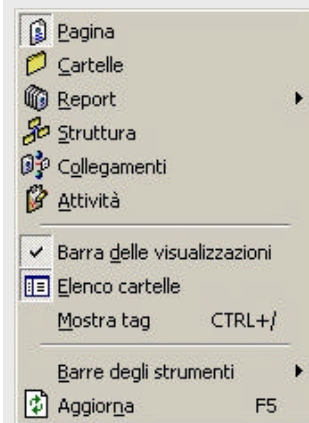


## • MENU A TENDINA



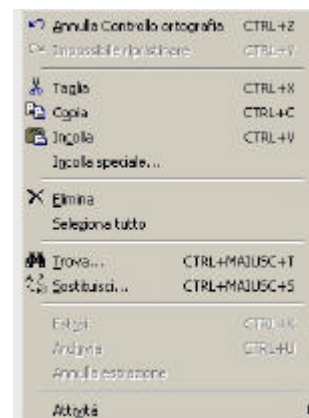
### FILE:

- **NUOVO:** permette di creare nuove pagine singole o nuovi web (manuale o auto composizione).
- **APRI ... :** permette di aprire pagine singole o insiemi di pagine raggruppate in un web.
- **PUBBLICA WEB:** permette di trasferire alle pagine realizzate su un server dedicato.
- **PROPRIETA':** permette di definire le caratteristiche della pagina selezionata.



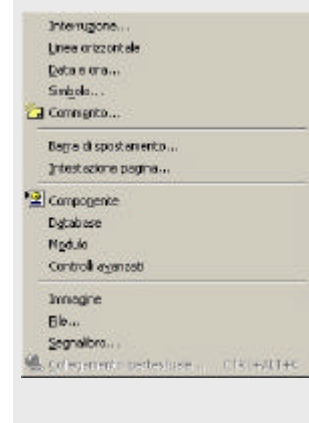
### VISUALIZZA:

- **PAGINA, CARTELLE, REPORT, STRUTTURA, COLLEGAMENTI, ATTIVITA':** modalità di visualizzazione della o delle pagine web.
- **MOSTRA TAG:** permette di visualizzare nella pagina con output grafico, i tag HTML.



### MODIFICA:

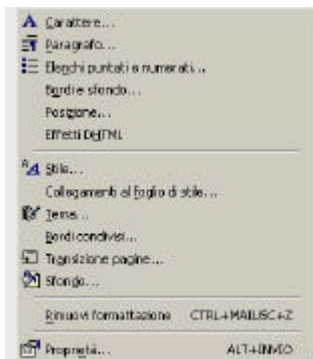
- **ESTRAI:** permette di esportare un file impedendo la modifica da parte di altri utenti. Per attivare queste opzioni è necessario scegliere Strumenti/Impostazioni Web/Usa Estrazione Archiviazione.
- **ARCHIVIA:** salva un file rendendolo disponibile ad altri utenti
- **ATTIVITA':** aggiunge, modifica, lancia una attività, appunto o nota da condividere con gli altri sviluppatori del web.



### INSERISCI:

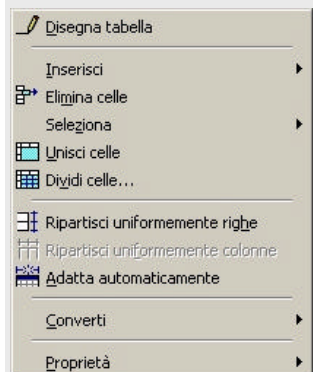
- **BARRA DI SPOSTAMENTO:** permette di definire le caratteristiche del collegamento da eseguire delle barre di navigazione.
- **INTESTAZIONE PAGINA:** nome della pagina.
- **COMPONENTE:** permette di inserire oggetti utili alla realizzazione delle pagine web, tipo: testo scorrevole, pulsanti, contatore visite, ecc..
- **IMMAGINE:** da clipart, da file esterno, filmato.
- **FILE:** permette di inserire una pagina esterna.
- **SEGNALIBRO:** collegamento ad un punto preciso della pagina.
- **COLLEGAMENTO IPERTESTUALE:** inserisce un link ad un oggetto o una pagina.

## • MENU A TENDINA



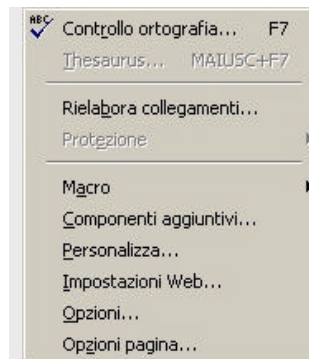
### FORMATO:

- **POSIZIONE:** permette di definire la posizione relativa o assoluta rispetto alla pagina di qualunque oggetto.
- **EFFETTI DHTML :** permette di attivare gli effetti dinamici da applicare agli oggetti inseriti.
- **STILE:** è possibile personalizzare lo stile di visualizzazione assegnato ad ogni singolo tag.
- **COLLEGAMENTI AL FOGLIO DI STILE:** permette di collegare le pagine selezionate (o tutte) ad un foglio di stile esterno (\*.CSS).
- **TEMA:** applica una grafica predefinita alla/alle pagine selezionate.
- **BORDI CONDIVISI:** crea una fascia comune e a tutte le pagine selezionate nella quale inserire i collegamenti necessari per la navigazione.
- **PROPRIETA':** attiva le proprietà relative all'oggetto selezionato.



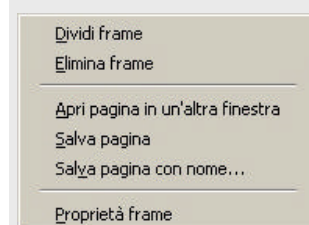
### TABELLA:

- **CONVERTI:** converte il contenuto della tabella in semplice testo e viceversa (testo selezionato in tabella).
- **PROPRIETA':** permette di definire le proprietà della tabella (colore testo, bordo, sfondo, ecc.), oppure della singola cella (giustificazione testo, distanza dal bordo, ecc.).



### STRUMENTI:

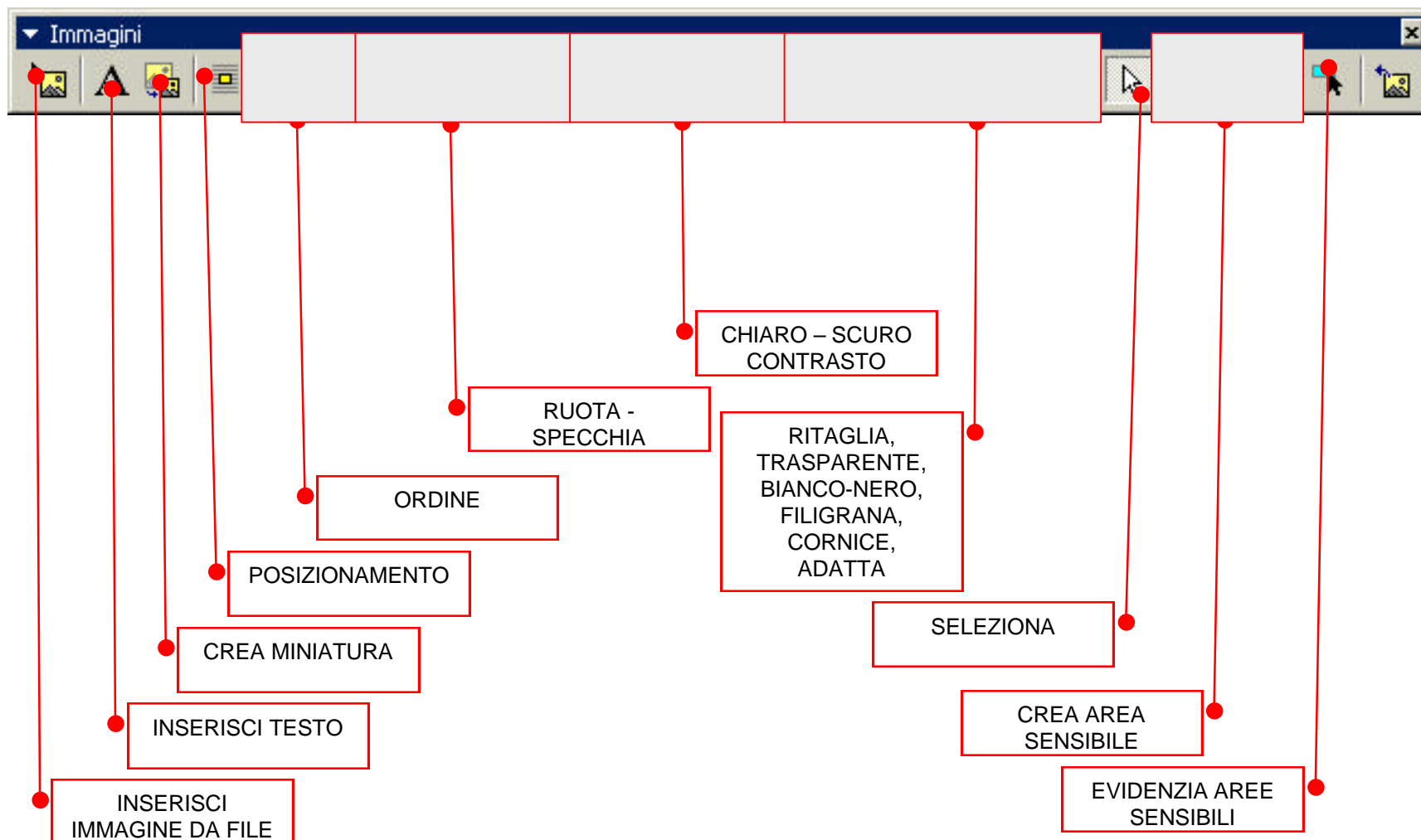
- **RIELABORA COLLEGAMENTI:** permette di "aggiornare" i collegamenti tra le pagine interne ed esterne..
- **PERSONALIZZA:** permette di inserire componenti aggiuntivi di Front Page.
- **IMPOSTAZIONI WEB:** caratteristiche necessarie per impostare l'ambiente di lavoro: nome del sito, linguaggi utilizzati (Jscript), lingua utilizzata, struttura, ecc.
- **OPZIONI:** permette di impostare le caratteristiche dei vari editor di lettura delle estensioni dei file e delle impostazioni relative al report del web (es. la valutazione relativa alle pagine lente).
- **OPZIONI PAGINA:** caratteristiche relative alla modalità di visualizzazione delle miniature, tipo di testo utilizzato, impostazioni HTML, ecc.



### FRAME:

- **DIVIDI FRAME:** permette di suddividere il frame corrente in più frame.
- **PROPRIETA' FRAME:** permette di impostare le proprietà del singolo frame, per es. il nome, la pagina collegata, la possibilità di ridimensionamento, la dimensione, ecc.

- BARRA IMMAGINI



- FASE PREPARATORIA
  - PRIMA DI INIZIARE A CREARE IL PRIMO SITO WEB, E' NECESSARIO DECIDERE QUALE TIPO DI "STILE DI LAVORO" SI DOVRA' ADOTTARE:
    - SOLITARIO (FACCIO TUTTO IO)
    - IN GRUPPO (TUTTI FANNO TUTTO E TUTTI SONO RESPONSABILI DI TUTTO).
    - IN GRUPPO (OGNUNO FA QUALCOSA E POI ALLA FINE METTIAMO TUTTO ASSIEME).
    - IN STAFF, DOVE OGNUNO HA COMPETENZE SPECIFICHE ED E' RESPONSABILE DELL'OBIETTIVO CHE DEVE RAGGIUNGERE (GRAFICO, TESTI, IMPAGINATORE, CONFIGURAZIONE E SETTAGGIO, COLLEGAMENTI IPERTESTUALI, BANNER, ANIMAZIONI, ECC.
      - IN QUESTA FASE E' INDISPENSABILE LA FIGURA DI UN COORDINATORE CHE TENGA SOTTO CONTROLLO:
        - LA FASE DEL PROGETTO.
        - IL RESPONSABILE DELLA REALIZZAZIONE DI QUELLA FASE.
        - I TEMPI DI REALIZZO E LA PRIORITA' COME DISCRIMINANTE DEI TEMPI DI REALIZZO E DI CONSEGNA.
        - IL FUNZIONAMENTO DELLE SINGOLE FASI (VERIFICA DEL SINGOLO COMPARTO) E QUELLA DEL PRODOTTO FINALE (VERIFICA GLOBALE).
  - PER POTER COORDINARE AL MEGLIO LO STAFF DI PERSONE CHE LAVORANO ALLA REALIZZAZIONE DEL SITO, FRONT PAGE HA MESSO A DISPOSIZIONE UNA SERIE DI FUNZIONI FINALIZZATE ESCLUSIVAMENTE A QUESTO SCOPO.



## FRONT PAGE 2000

- ATTIVITA'
- LE ATTIVITA' SONO IN SOSTANZA IL SISTEMA DI ORGANIZZAZIONE DELLE VARIE FASI DI REALIZZAZIONE DEI SITO WEB STRUTTURATE IN:
  - NOME DELLA FASE O DELL'ATTIVITA' DA ESEGUIRE
  - PERSONA DELLO STAFF DESIGNATA A TALE SCOPO (CAPO PROGETTO, IL QUALE A SUA VOLTA DESIGNERA' ALTRI COLLABORATORI)
  - PRIORITA' (IMPORTANZA DELLA FASE IN TERMINI DI TEMPO DI CONSEGNA)
  - STATO E DATI RELATIVI ALL'ATTIVITA'
  - DESCRIZIONE IN DETTAGLIO DELL'ATTIVITA'.



**Nuova attività**

Nome attività:

Assegnata a:

Associata a: (Non associata)

Completata: No

Modificata da: (Non modificata)

Creata da: Nicola il 22/07/2001 alle 12.25.22

Descrizione:

Priorità:   
☐ Alta   
☒ Media   
☐ Bassa

OK Annulla

Attività						
Stato	Attività	Assegnata a	Priorità	Associata a	Data modifica	Descrizione
● Completata	INSERIMENTO IMMAGINI	Nicola	Bassa	STUFE	22/07/2001 12...	RICORDARSI DI EFFETUARE LIL RIDIMENSIONAMENTO A 7...
● Non iniziata	INSERIMENTO TESTI	Nicola	Media	STORIA	22/07/2001 12...	INSERIMENTO TESTI RELATIVI ALLA STORIA DELL'AZIENDA

- E' POSSIBILE ASSOCIARE UNA ATTIVITA' AD UNA PAGINA SPECIFICA, CLICCANDO IL TASTO DESTRO SOPRA LA PAGINA IN MODALITA' STRUTTURA E SCEGLIERE "AGGIUNGI ATTIVITA".
- LA MODALITA' DI VISUALIZZAZIONE "ATTIVITA'", PERMETTERA' DI TENERE SOTTO CONTROLLO TUTTI I PARERI INSERITI.
- PER INIZIARE L'ATTIVITA', BASTERA' CLCCARCI SOPRA IL TASTO DESTRO DEL MOUSE E SCEGLIERE "INIZIA ATTIVITA". IN QUESTO MODO ATTIVEREMO LA PAGINA ASSOCIATA PER INIZIARE LA FASE DESCRITTA.

Modifica attività...

Inizia attività

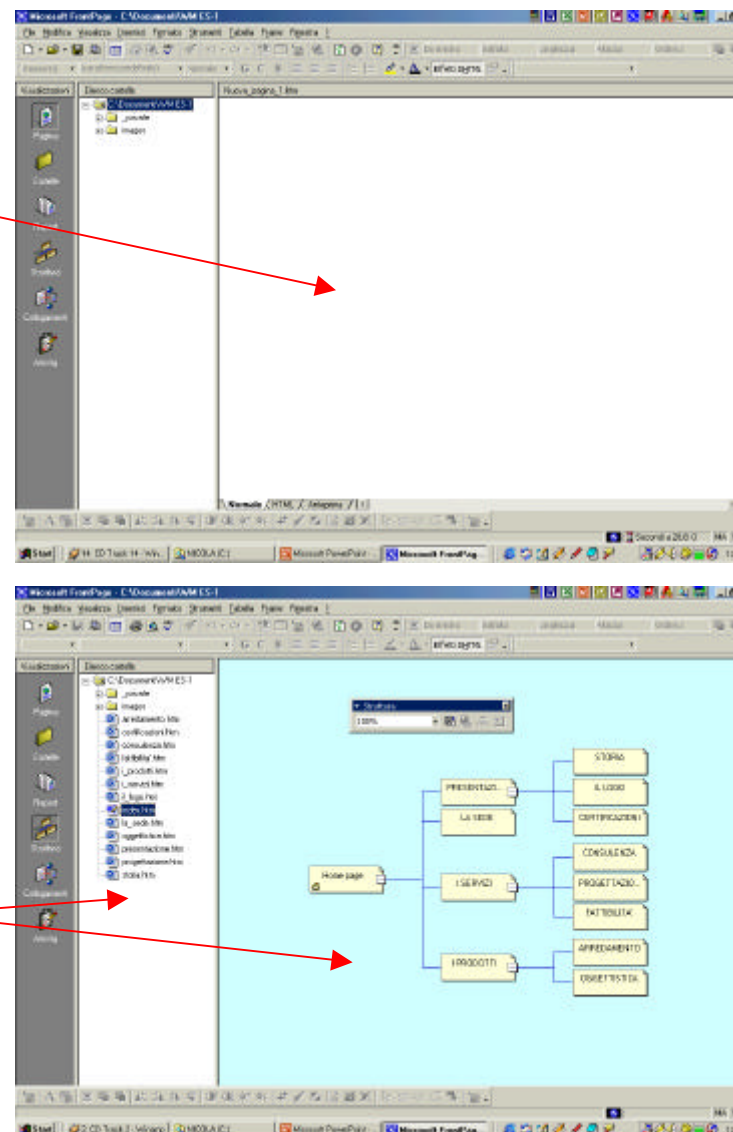
Segna come completata

Elimina

- COSTRUZIONE DI UN SITO WEB
  - CREAZIONE DI UN SITO AZIENDALE PER PUBBLICIZZARE PRODOTTI E SERVIZI.
  - OBIETTIVO:
    - PRESENTAZIONE DELLA SOCIETA'
      - NOME, LOGO, SOCI, SCOPO, FATTURATO, ISCRIZIONI, CERTIFICAZIONI, PARTNER.
    - VISITA ALLA SEDE
      - NOTE STRADALI PER ARRIVARE ALLA SEDE
    - I SERVIZI OFFERTI
      - DIVISI PER CATEGORIA DI SERVIZIO
    - I PRODOTTI COMMERCIALIZZATI
      - INFORMAZIONI ED IMMAGINI
    - COME CONTATTARCI
      - E-MAIL SETTORE TECNICO, INFORMATIVO, WEB MASTER, ECC.
  - STRUTTURA GERARCHICA
    - TUTTE LE PAGINE DEVONO POTER ARRIVARE ALLA HOME PAGE
    - DALLA PAGINA IN STRUTTURA GERARCHICA "MADRE" SI DEVE POTER ACCEDERE ALLE PAGINE "FIGLIE".
  - COLLEGAMENTI AI SITI DELLE AZIENDE AFFILIATE.

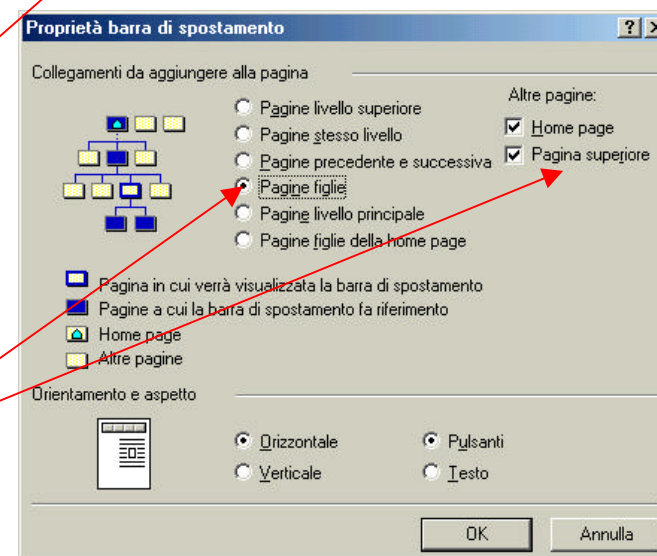
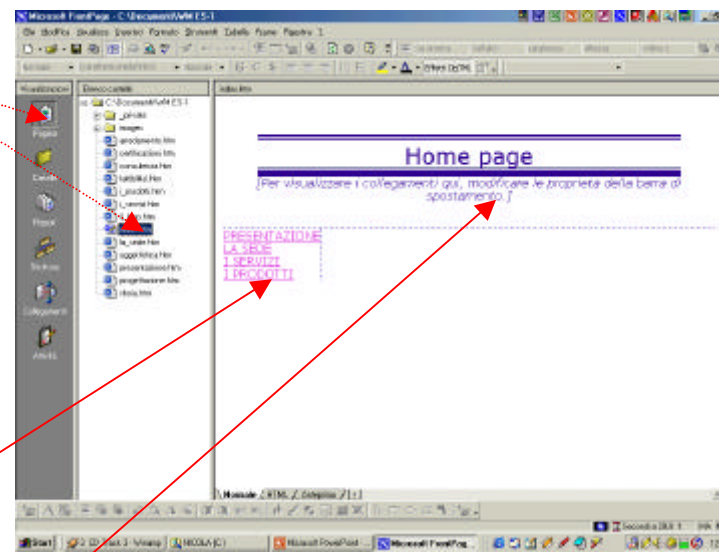
- ATTIVARE FRONT PAGE
- SCEGLIERE LA MODALITA' FILE-NUOVO-WEB. SCEGLIERE "WEB VUOTO", INSERIRE POI IL PERCORSO E IL NOME DEL SITO. "OK".
- CLICCARE SULLA BARRA DELLE VISUALIZZAZIONI E DEFINIRE LA MODALITA' "STRUTTURA".
- CLICCANDO SU "FILE-NUOVO-PAGINA", INSERITE TUTTE LE PAGINE STABILITE NEL PROGETTO, CAMBIANDO (CLICCANDOCI SOPRA) LA SCELTA DELLA PAGINA "MADRE" QUANDO VOLETE CREARE LE "FIGLIE". UNA VOLTA INSERITE LE PAGINE NECESSARIE, RINOMINATE LE PAGINE STESSA (SPOSTANDOSI DA UNA PAGINA ALL'ALTRA CON IL TASTO TAB). IL NOME DEVE ESSERE SIGNIFICATIVO E RIASSUMERE QUELLO CHE SARA' IL CONTENUTO DELLA PAGINA. AGGIORNATE PER VISUALIZZARE LA PAGINA A FIANCO.

## FRONT PAGE 2000



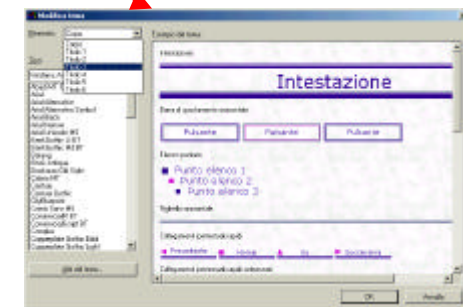
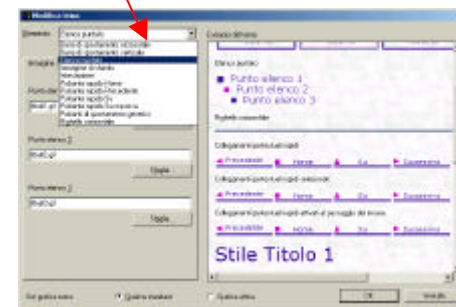
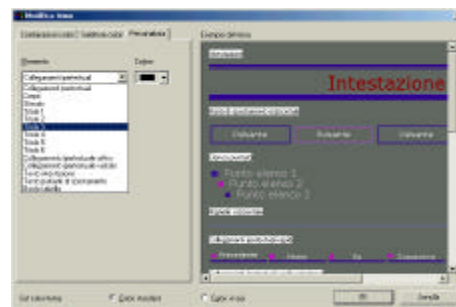
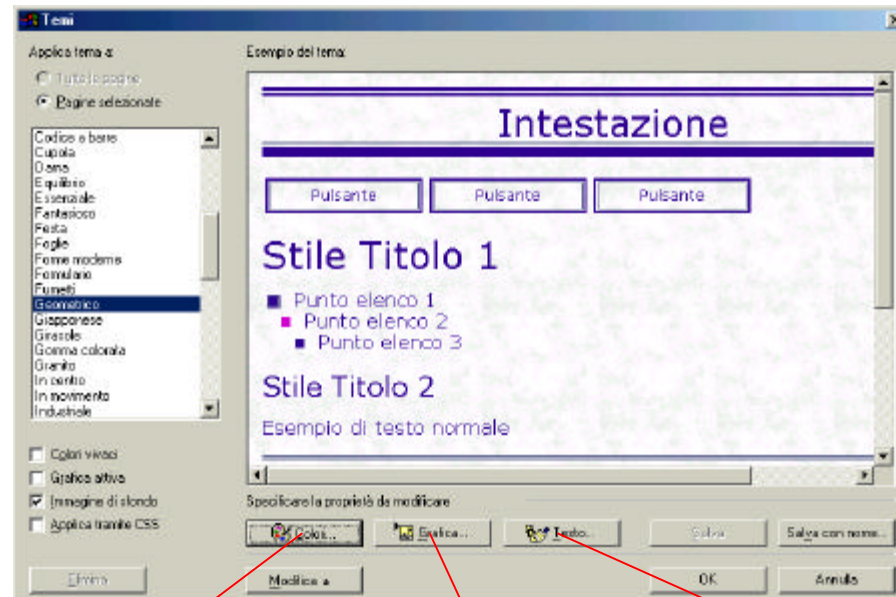
## FRONT PAGE 2000

- ATTIVIAMO ORA UN TEMA PREDEFINITO. SCEGLIAMO IL MENU A TENDINA “FORMATO-TEMA” E DALLA LISTA SCEGLIAMO “GEOMETRICO”. NON SUCCEDERA’ ASSOLUTAMENTE NIENTE FINO A QUANDO NON INSERIREMO I “BORDI CONDIVISI” (BARRE E PULSANTI DI NAVIGAZIONE).
- CLICcate SUL MENU A TENDINA “FORMATO-BORDI CONDIVISI” E SUCCESSIVAMENTE SU “TUTTE LE PAGINE, BORDO SUPERIORE E BORDO SINISTRO”. ATTIVARE ANCHE “INCLUDI PULSANTI DI SPOSTAMENTO”. IL RISULTATO DOVREBBE ESSERE SIMILE A QUELLO DELL’IMMAGINE A FIANCO.
- L’AREA SOTTO IL NOME DELLA PAGINA, DEVE ESSERE DEFINITA PER POTERLA VISUALIZZARE ED UTILIZZARE:
- CLICcateCI SOPRA DUE VOLTE IN SEQUENZA VELOCE. DALLA FINESTRA DI DIALOGO SARA’ POSSIBILE SCEGLIERE IL TIPO DI AZIONI LEGATE AI PULSANTI DI NAVIGAZIONE. “OK”.



## FRONT PAGE 2000

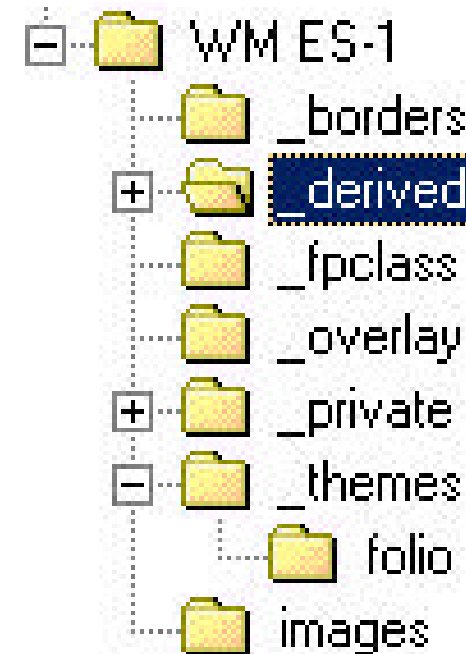
- CARATTERISTICHE DEL “TEMA” DA APPLICARE



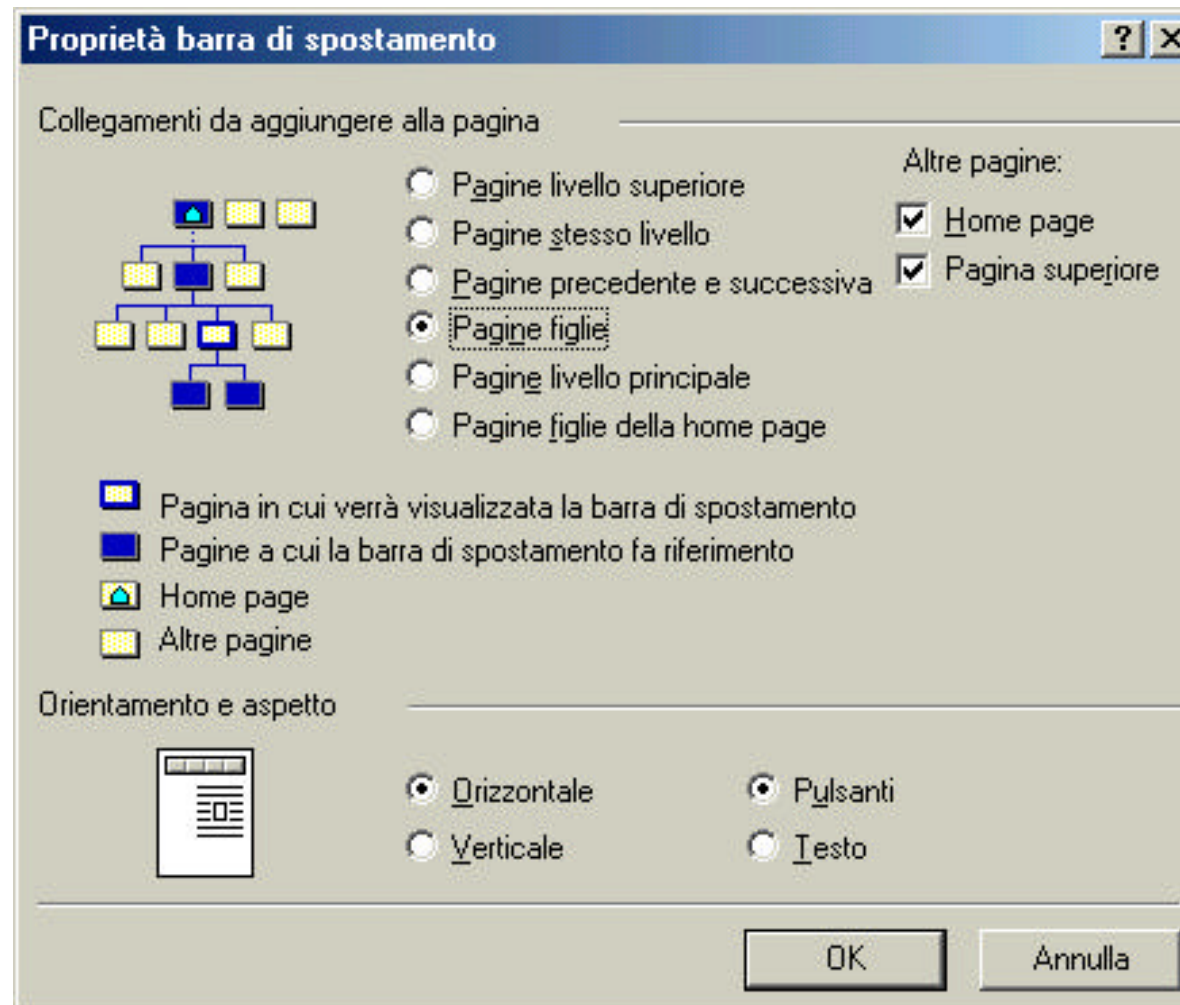


- QUANDO SI APPLICA UN TEMA AD UNA SERIE DI PAGINE WEB, SI CREANO AUTOMATICAMENTE ALCUNE DIRECTORY:
  - BORDERS: DOVE SONO CONTENUTE LE PAGINE CON LA GRAFICA RELATIVA AI BORDI CONDIVISI E AGLI SFONDI.
  - DERIVD: DOVE SONO CONTENUTI I VARI TIPI DI IMMAGINE DA VISUALIZZARE COME PULSANTE E LA SCRITTA CONTENUTA ALL'INTERNO (SEMPRE SOTTOFORMA DI IMMAGINE).
  - FPCLASS: CONTIENE LE CLASSI JAVA NECESSARIE PER IL FUNZIONAMENTO DEGLI EFFETTI DEI PULSANTI.
  - OVERLAY: CONTIENE LE IMMAGINI DELLE SCRITTE DEI PULSANTI.
  - THEMES\FOLIO: CONTIENE I MOTIVI GRAFICI UTILIZZATI (ANCHE PER LO SFONDO DELLE PAGINE).

## FRONT PAGE 2000

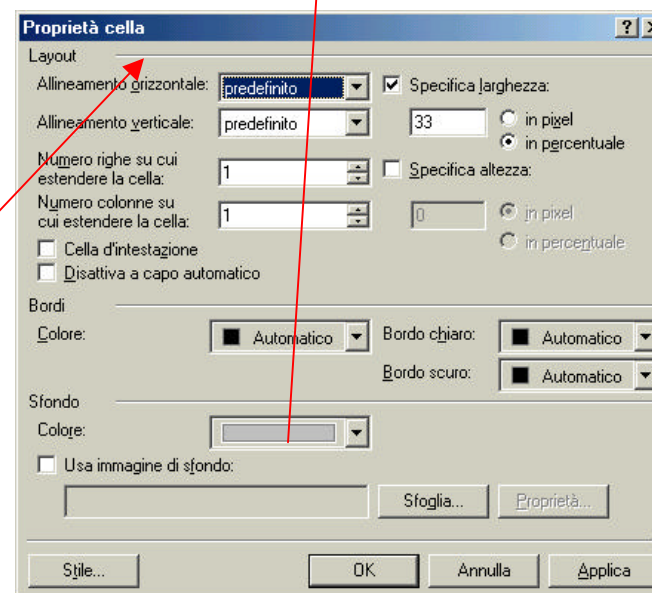
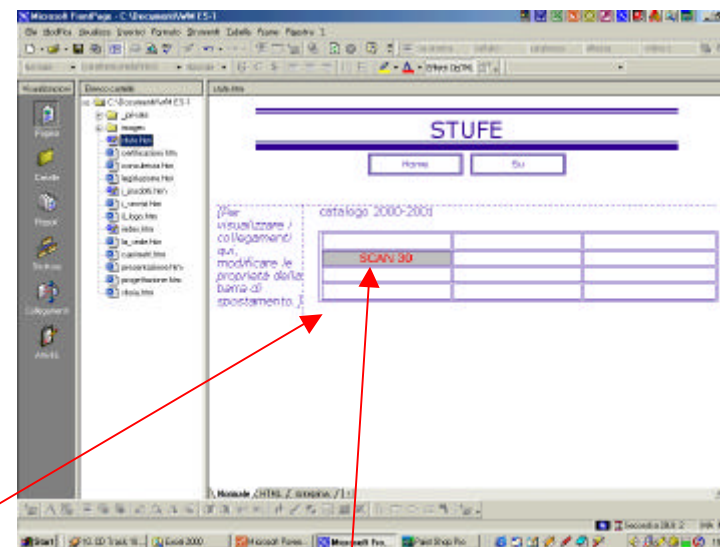


- BARRA DI SPOSTAMENTO

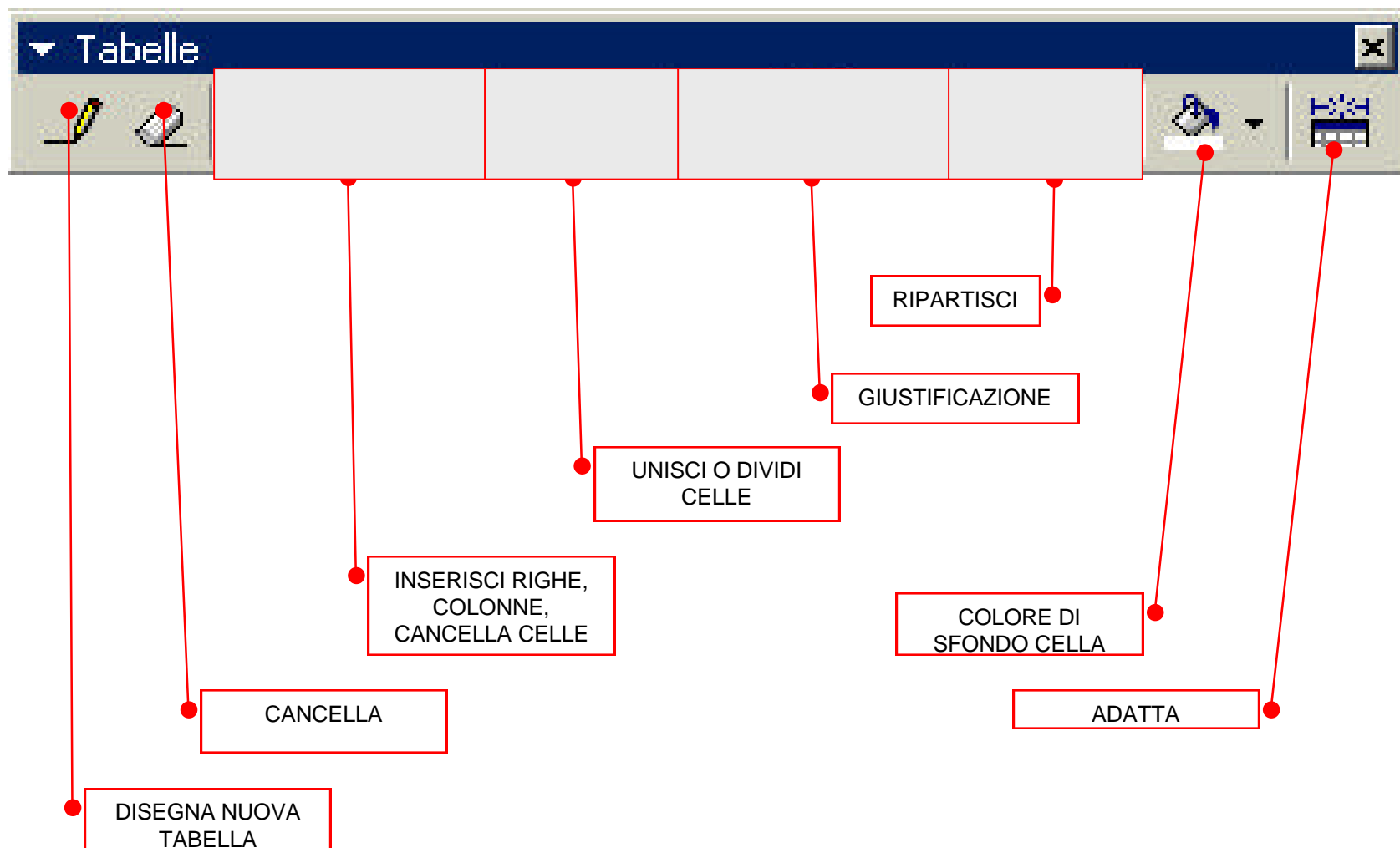


- INSERIMENTO TABELLE
- PER RENDERE ATTIVA LA PAGINA CHE SI DESIDERA MODIFICARE, E' SUFFICIENTE CLICCARE DUE VOLTE IN SEQUENZA VELOCE SOPRA IL NOME DELLA PAGINA CORRISPONDENTE ALL'INTERNO DI ELENCO CARTELLE. ATTIVIAMO LA PAGINA "STUFE.HTM".
- SCRIVIAMO ORA IL TITOLO DELLA TABELLA CHE ANDREMO AD INSERIRE: "CATALOGO 200-2001".
- ORA DALLA BARRA DEGLI STRUMENTI STANDARD, SCEGLIAMO INSERISCI TABELLA E CREIAMO UNA TABELLA CON 3 COLONNE E 4 RIGHE.
- INSERIAMO NELLA CELLA A2, IL MODELLO DELLA STUFA "SCAN 30"
- IN UN QUALUNQUE PUNTO ALL'INTERNO DELLA TABELLA, CLICCANDO IL TASTO DESTRO DEL MOUSE SI PUO' ACCEDERE ALLE PROPRIETA' DELLA PAGINA, DELLA TABELLA, DELLA CELLA, CONFIGURANDO COS' OGNI SINGOLO ELEMENTO: COLORE TESTO, BORDO, SFONDO, ECC.

## FRONT PAGE 2000

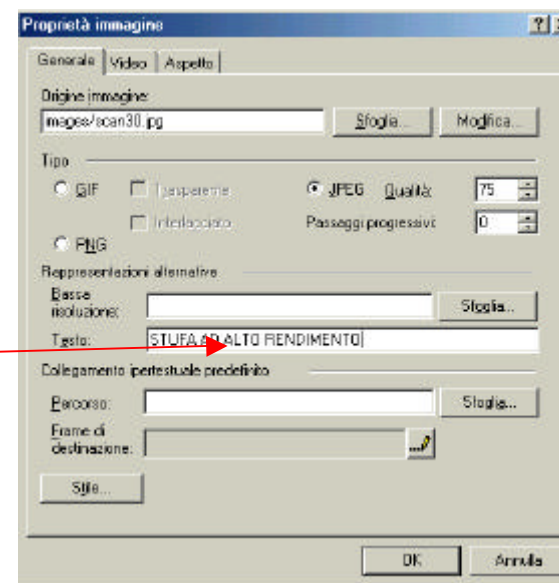
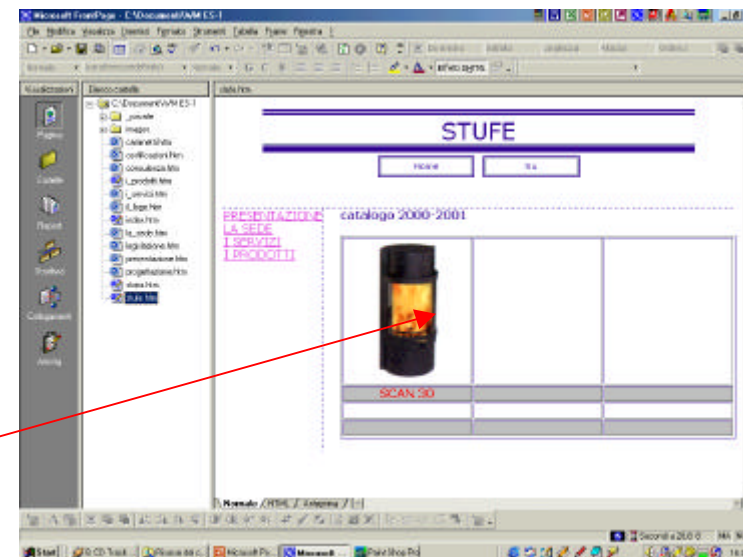


- BARRA TABELLE



- INSERIMENTO IMMAGINI
- ALL'INTERNO DELLA CELLA A1, INSERIAMO ORA UN'IMMAGINE SCELTA E PREPARATA PRECEDENTEMENTE E MEMORIZZATA ALL'INTERNO DI UNA DIRECTORY GENERICA O MEGLIO, ALL'INTERNO DELLA SOTTODIRECTORY IMAGES DEL NOSTRO SITO WEB.
- PER INSERIRE L'IMMAGINE CLICCARE LA TENDINA "INSERISCI-IMMAGINE-DA FILE" E SCEGLIERE LA POSIZIONE E IL NOME DEL FILE PRESCELTO.
- UNA VOLTA INSERITA L'IMMAGINE E' POSSIBILE SELEZIONARE LE SUE PROPRIETA' CLICCANDO IL TASTO DESTRO DEL MOUSE E SCEGLIENDO "PROPRIETA' IMMAGINE".  
ATTRAVERSO LA FINESTRA DI DIALOGO CHE SI VISUALIZZA E' POSSIBILE DEFINIRE LE CARATTERISTICHE DELL'IMMAGINE INSERITA E, PER ESEMPIO, UNA IMMAGINE E/O UN TESTO ALTERNATIVO NEI CASI IN CUI IL BROWSER NON VISUALIZZI CORRETTAMENTE L'IMMAGINE.
- VOLENDO E' ANCHE POSSIBILE MINIATURIZZARE L'IMMAGINE.

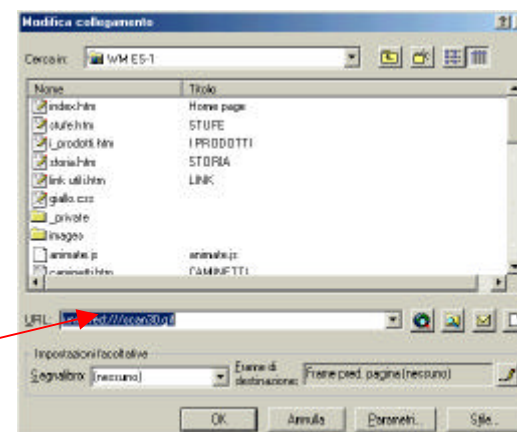
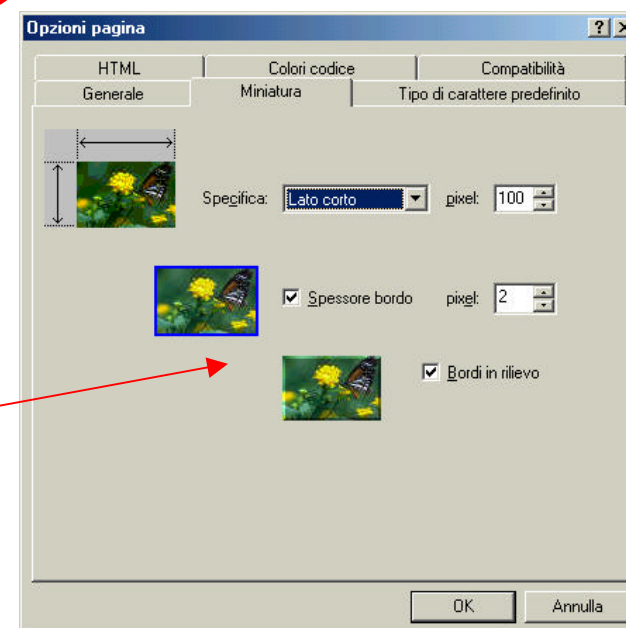
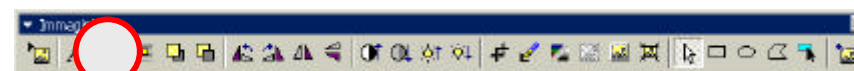
## FRONT PAGE 2000





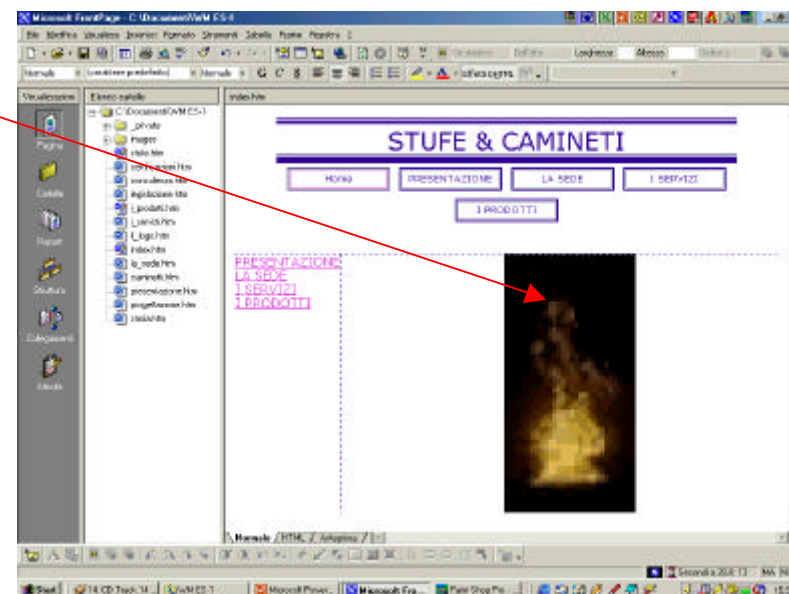
## FRONT PAGE 2000

- MINIATURE
- QUANDO SI INSERISCE UN'IMMAGINE ALL'INTERNO DI UNA PAGINA WEB, PUO' ESSERE NECESSARIO VISUALIZZARE TALE IMMAGINE CON UNA DEFINIZIONE MINIMA E ALL'OCCORRENZA (CLICCANDOCI SOPRA) ATTIVARE LA VISUALIZZAZIONE DELL'IMMAGINE VERA E PROPRIA. L'OPERAZIONE DESCRITTA SI CHIAMA "MINIATURA".
- LE CARATTERISTICHE DELL'IMMAGINE MINIATURIZZATA, SI POSSONO DEFINIRE MEDIANTE L'APERTURA DELLA FINESTRA DI DIALOGO "OPZIONI PAGINA", SELEZIONANDO DAL MENU A TENDINA "STRUMENTI-OPZIONI PAGINA" SCHEDA "MINIATURA".
- QUANDO SI CREA UNA MINIATURA VIENE AUTOMATICAMENTE CREATO UN COLLEGAMENTO IPERTESTUALE ALL'IMMAGINE ORIGINALE, SE SI VUOLE MODIFICARE QUESTO COLLEGAMENTO SI AGISCE SULLE PROPRIETA' DEL COLLEGAMENTO CLICCANDO IL TASTO DESTRO DEL MOUSE SOPRA L'IMMAGINE MINIATURIZZATA.



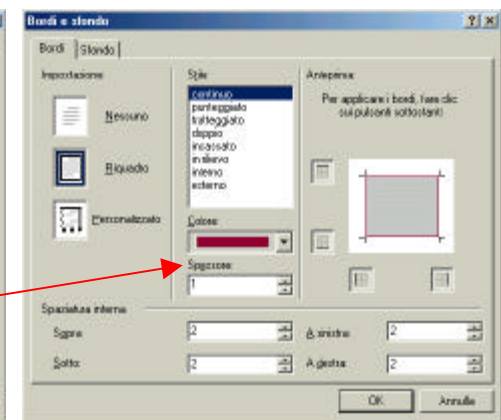
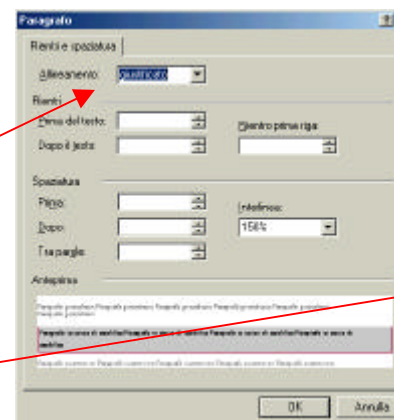
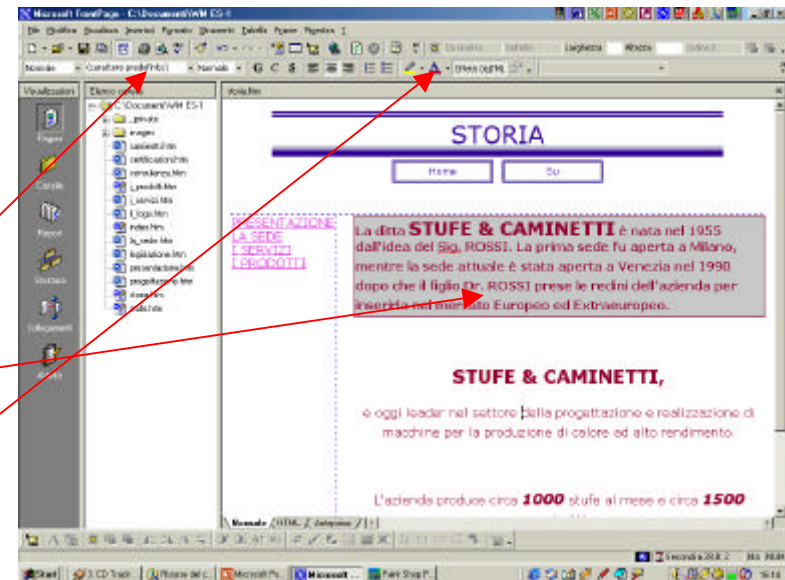
## FRONT PAGE 2000

- INSERIMENTO ANIMAZIONI GIF
- NELLE PAGINE WEB, E' POSSIBILE INSERIRE IMMAGINI STATICHE O IMMAGINI ANIMATE. QUESTE SONO SOSTANZIALMENTE UNA SERIE DI FOTOGRAMMI TEMPORIZZATI E LEGATI TRA DI LORO. IL FORMATO CHE CARATTERIZZA QUESTO TIPO DI IMMAGINI ANIMATE E' QUELLO CON ESTENSIONE GIF. QUANDO SI VISUALIZZERA' LA PAGINE IN MODALITA' "ANTEPRIMA" O MEGLIO ANCORA IN ANTEPRIMA WEB, SI POTRA' VEDERE L'ANIMAZIONE INSERITA.
- DI SOLITO LE ANIMAZIONI SONO CREATE CON UNA BASSA RISOLUZIONE PER POTER CONTENERE LA GRANDEZZA DEL FILE IMMAGINE FINALE E QUINDI OTTENERE UNA BUONA VELOCITA'. SE SI CERCA DI RIDIMENSIONARE L'IMMAGINE, L'ANIMAZIONE PERDE DI DEFINIZIONE E DI EFFETTO.
- PER INSERIRE UN'IMMAGINE GIF, SI PROCEDE COME SE SI DOVESSE INSERIRE UN'IMMAGINE STATICA.
- INSERIAMO QUESTA ANIMAZIONE NELLA HOME PAGE.



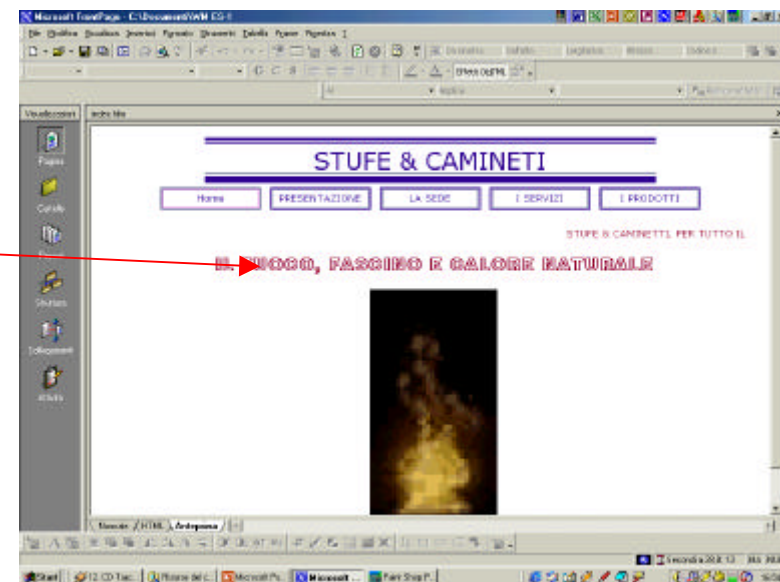
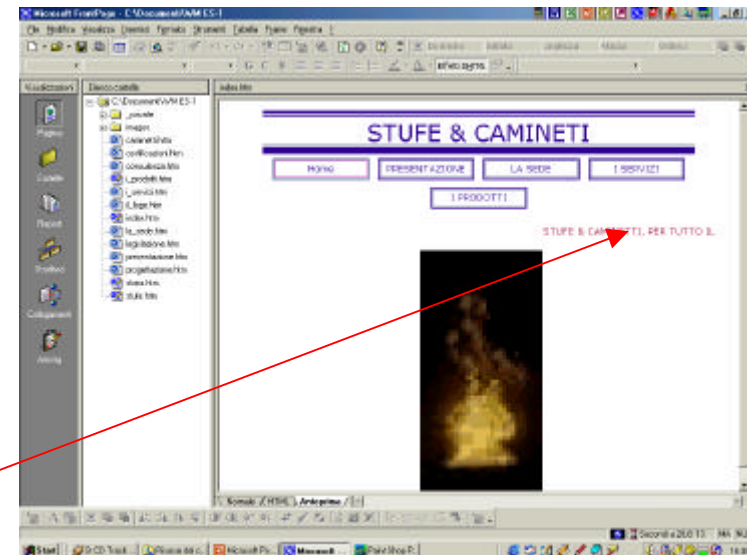
## FRONT PAGE 2000

- INSERIMENTO TESTO
- ALL'INTERNO DI UNA PAGINA WEB E' POSSIBILE INSERIRE "QUALUNQUE" TIPO DI TESTO. OVVIAMENTE IL TUTTO E' VINCOLATO ALLA FONTE DI ORIGINE (COMPATIBILE CON WINDOWS) E AL TIPO DI CARATTERI UTILIZZATI (CINESE, ECC.).
- IL TESTO SI PUO' INSERIRE:
  - DIRETTAMENTE ALL'INTERNO DELLA PAGINA SCELTA
  - COPIATO DALL'EDITOR TESTI UTILIZZATO (WORD) E INCOLLATO NELLA PAGINA IN FASE DI REALIZZAZIONE
  - IMPORTATO COME FILE ESTERNO (HTML, DOC, WRI, ECC).
- IL TESTO INSERITO PUO' ESSERE FORMATTATO A PIACIMENTO:
  - TIPO DI FONT
  - DIMENSIONE DI FONT
  - COLORE
  - ALLINEAMENTO E INTERLINEA
  - BORDI E SFONDO
- E' ANCHE POSSIBILE ATTIVARE LA CORREZIONE ORTOGRAFICA IN LINEA, OPPURE SELEZIONARLA AL MOMENTO DESIDERATO.



## FRONT PAGE 2000

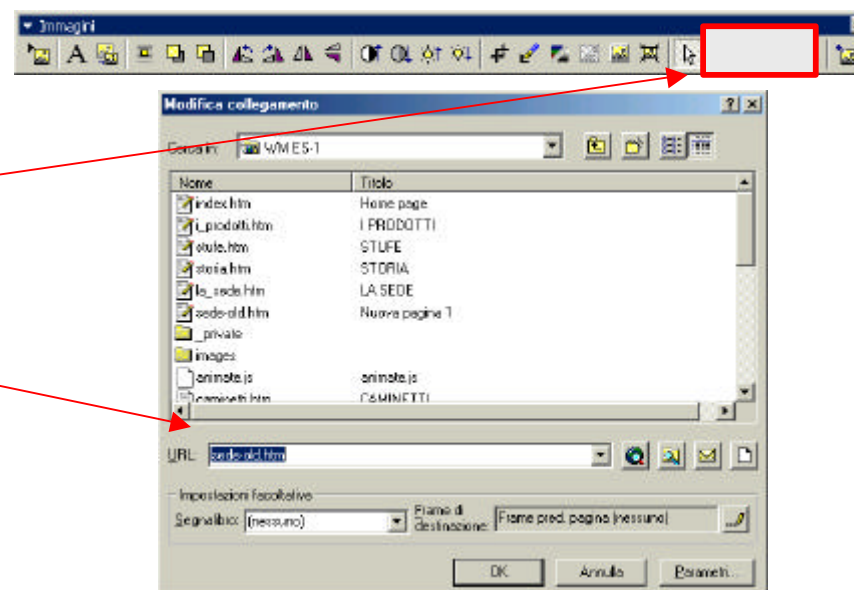
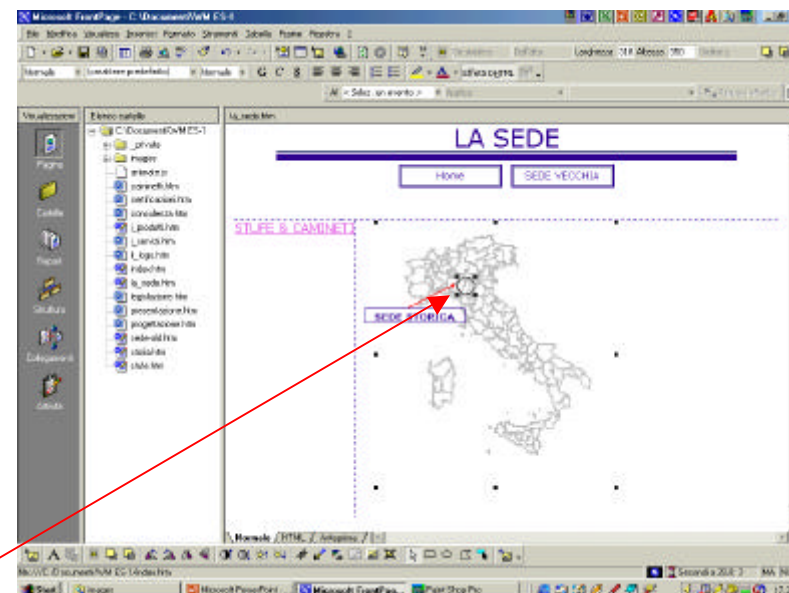
- INSERIMENTO TESTO ANIMATO
- E' POSSIBILE, INSERIRE DELLE FRASI AD EFFETTO, COME AD ESEMPIO UN TESTO CHE SCORRE O CHE SI VISUALIZZA AUTOMATICAMENTE.
- PER INSERIRE UN TESTO SCORREVOLE, ATTIVARE IL MENU A TENDINA "INSERISCI-COMPONENTE...-TESTO SCORREVOLE". NELLA FINESTRA DI DIALOGO CHE SI VISUALIZZA, INSERITE IL TESTO DA VISUALIZZARE E LE ALTRE CARATTERISTICHE RICHIESTE.
- PER INSERIRE UN TESTO ANIMATO, SCRIVERE E POSIZIONARE IL TESTO DESIDERATO. SELEZIONARE IL TESTO E ATTIVARE GLI EFFETTI DHTML SCEGLIERE L'EFFETTO DI ANIMAZIONE E LA MODALITA' (ES. A SPIRALE). IL TESTO ANIMATO VERRA' EVIDENZIATO IN AZZURRO. QUANDO SI SELEZIONERA' LA MODALITA' DI VISUALIZZAZIONE "ANTEPRIMA" SARA' POSSIBILE VERIFICARE L'EFFETTO IMPOSTATO.





- INSERIMENTO DI UN'AREA SENSIBILE
- QUANDO SI INSERISCO OGGETTI IN UNA PAGINA WEB, PUO' ESSERE NECESSARIO ATTIVARE UN COLLEGAMENTO IPERTESTUALE RELATIVO AD UNA SOLA PARTE DELL'OGGETTO. PER POTER ESEGUIRE QUESTA OPERAZIONE SI INSERISCE LA UN'AREA SENSIBILE, CIOE' UNA ZONA "TRASPARENTE" CHE AL PASSAGGIO DEL MOUSE TRASFORMA IL PUNTATORE IN "DITO" E AL CLIC DEL MOUSE ESEGUE L'OPERAZIONE RICHIESTA.
- DOPO AVER INSERITO L'IMMAGINE DESIDERATA SI ATTIVA DALLA BARRA IMMAGINI L'ICONA RELATIVA ALL'AREA SENSIBILE. SI DISEGNA L'AREA DESIDERATA CHE AUTOMATICAMENTE ATTIVERA' LA FINESTRA DI DIALOGO PER DEFINIRE LE CARATTERISTICHE DEL COLLEGAMENTO IPERTESTUALE.

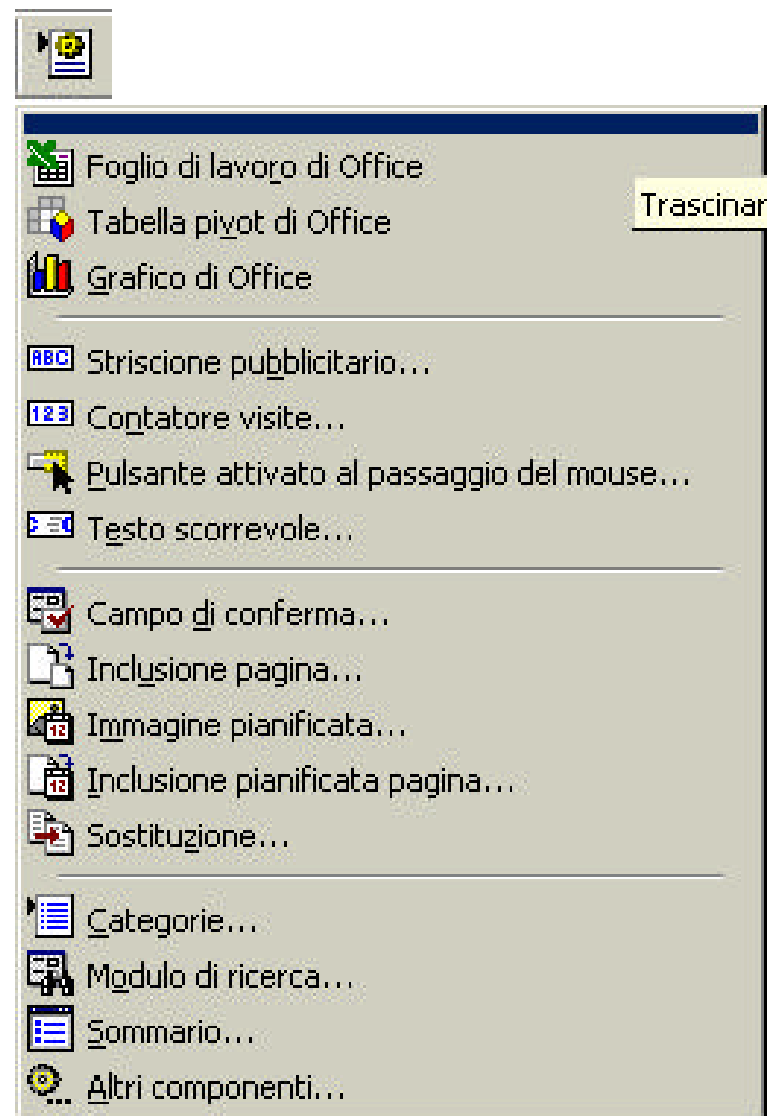
## FRONT PAGE 2000





- INSERISCI COMPONENTE
- INSERISCI UN OGGETTO DA CREARE CON EXCEL: FOGLIO DI LAVORO, TABELLA PIVOT, GRAFICO.
- STRISCIONE PUBBLICITARIO: IMMAGINI TEMPORIZZATE E COLLEGATE IPERTESTUALMENTE CON UN URL AD UN SITO ESTERNO.
- PULSANTE PERSONALIZZABILE CONTENENTE TESTI O IMMAGINI.
- CAMPO DI CONFERMA: INSERIMENTO DI UN CAMPO GIA' PRESENTE NEL WEB O NEL DATABASE COLLEGATO
- INCLUSIONE PAGINA: INSERISCE UNA PAGINA DI SEGUITO AL POSIZIONAMENTO DEL PROMPT
- IMMAGINE O PAGINA PIANIFICATA: PERMETTE DI INSERIRE NEL SITO, AD UNA DATA/ORA PRESTABILITA, UNA NUOVA IMMAGINE E/O PAGINA.
- SOSTITUZIONE: INSERISCE UNA VARIABILE (AUTORE, URL PAGINA, ECC.)
- CATEGORIE: PERMETTE DI RAGGRUPPARE LE PAGINE E/O LE IMMAGINI O GLI OGGETTI PER CATEGORIE E SUCCESSIVAMENTE CREARE SOMMARI SPECIFICI.

## FRONT PAGE 2000

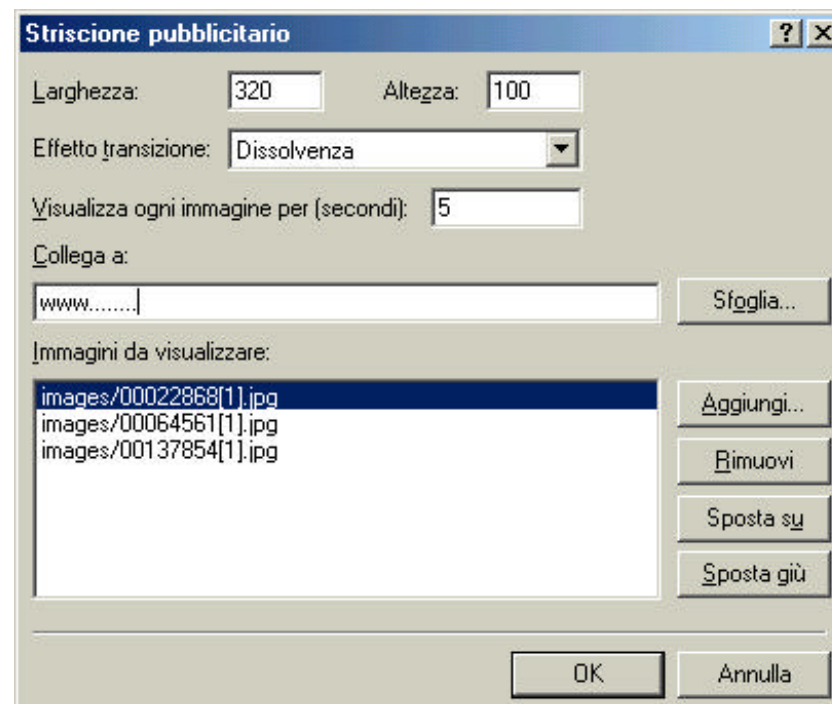


## FRONT PAGE 2000

- INSERISCI COMPONENTE
- STRISCIONE PUBBLICITARIO: PERMETTE DI:
  - DEFINIRE LA GRANDEZZA DELLO STRISCIONE PUBBLICITARIO.
  - L'EFFETTO DI TRANSIZIONE.
  - I SECONDI DI VISUALIZZAZIONE DELLE IMMAGINI SELEZIONATE.
  - DEFINIRE UN EVENTUALE COLLEGAMENTO IPERTESTUALE AL QUALE FANNO RIFERIMENTO TUTTE LE IMMAGINI INSERITE PER CREARE LO STRISCIONE.
  - LA SEQUENZA DELLE IMMAGINI
- SE LO STRISCIONE PUBBLICITARIO VIENE INSERITO IN UN BORDO CONDIVISO, COMPARIRA' SU TUTTE LE PAGINE DEL SITO WEB.



ABC Striscione pubblicitario...



## FRONT PAGE 2000

- INSERISCI COMPONENTE
- PULSANTE ATTIVATO AL PASSAGGIO DEL MOUSE: PERMETTE DI INSERIRE UN PULSANTE ALL'INTERNO DI UNA PAGINA WEB O ALL'INTERNO DEI BORDI CONDIVISI. DI QUESTO PULSANTE SI POSSONO DEFINIRE TUTTE LE CARATTERISTICHE RELATIVE A:
  - TESTO ALL'INTERNO DEL PULSANTE
  - COLLEGAMENTO IPERTESTUALE
  - COLORE DELLO SFONDO, DEL BORDO, E DELL'EFFETTO DI ATTIVAZIONE
  - TIPO DI EFFETTO
  - DIMENSIONI (DEFINIBILI ANCHE A VIDEO)
- CLICCANDO IL PULSANTE "PERSONALIZZA" E' POSSIBILE DEFINIRE ANCHE:
  - IL SUONO DA ATTIVARE AL CLIC O AL PASSAGGIO DEL MOUSE
  - L'IMMAGINE DA VISUALIZZARE QUANDO IL PULSANTE E' IN OFF E QUELLA DA VISUALIZZARE QUANDO IL MOUSE PASSA SOPRA AL PULSANTE STESSO. AL CLIC ATTIVERA' IL COLLEGAMENTO IPERTESTUALE.
- LA DIRECTORY "\_DERIVED" CONTIENE LE IMMAGINI DI TUTTI I PUSANTI CON INSERITA LA SCRITTA
- LA DIRECTORY "\_OVERLAY" CONTIENE LE IMMAGINE DELLE SCRITTE DEI PULSANTI



Pulsante attivato al passaggio del mouse...

**Proprietà pulsante attivato al passaggio del mouse**

Testo pulsante:

Collega a:

Colore pulsante:  Colore sfondo:

Effetto:  Colore effetto:

Larghezza:  Altezza:

**Personalizza**

Suono da eseguire

Al clic del mouse:

Al passaggio del mouse:

Immagine personalizzata

Pulsante:

Al passaggio del mouse:

- INSERISCI COMPONENTE
- INCLUSIONE PIANIFICATA PAGINA : QUESTA MODALITA' E' MOLTO UTILE PER PREDEFINIRE DELLE PAGINE (IMMAGINI) CHE SI ATTIVERANNO E SI DISATTIVERANNO NELL'INTERVALLO TEMPORALE DEFINITO (SALDI, NATALE, RICORRENZE PARTICOLARI, ECC).
- E' NECESSARIO PREPARARE LA O LE PAGINE (IMMAGINI) CHE DOVRANNO ATTIVARSI NEL PERIODO PREDEFINITO.
- SI DEFINISCE LA PAGINA (IMMAGINE) DA VISUALIZZARE PRIMA E DOPO IL PERIODO STABILITO.
- SI DEFINISCE LA "FINESTRA" TEMPORALE DESIDERATA.
- IL CAMBIAMENTO DELLA PAGINA (A MENO DI CASI PARTICOLARI) E' CONSIGLIABILE INSERIRLO D UNA ORA "MORTA". (ATTENZIONE AI FUSI ORARI. USARE ORA INTERNET).

## FRONT PAGE 2000



Inclusione pianificata pagina...

**Proprietà inclusione pianificata pagina** [?] [X]

Pagina da includere \_\_\_\_\_

Durante il periodo pianificato:

\_\_\_\_\_ Sfoglia...

Prima e dopo il periodo pianificato (facoltativo):

\_\_\_\_\_ Sfoglia...

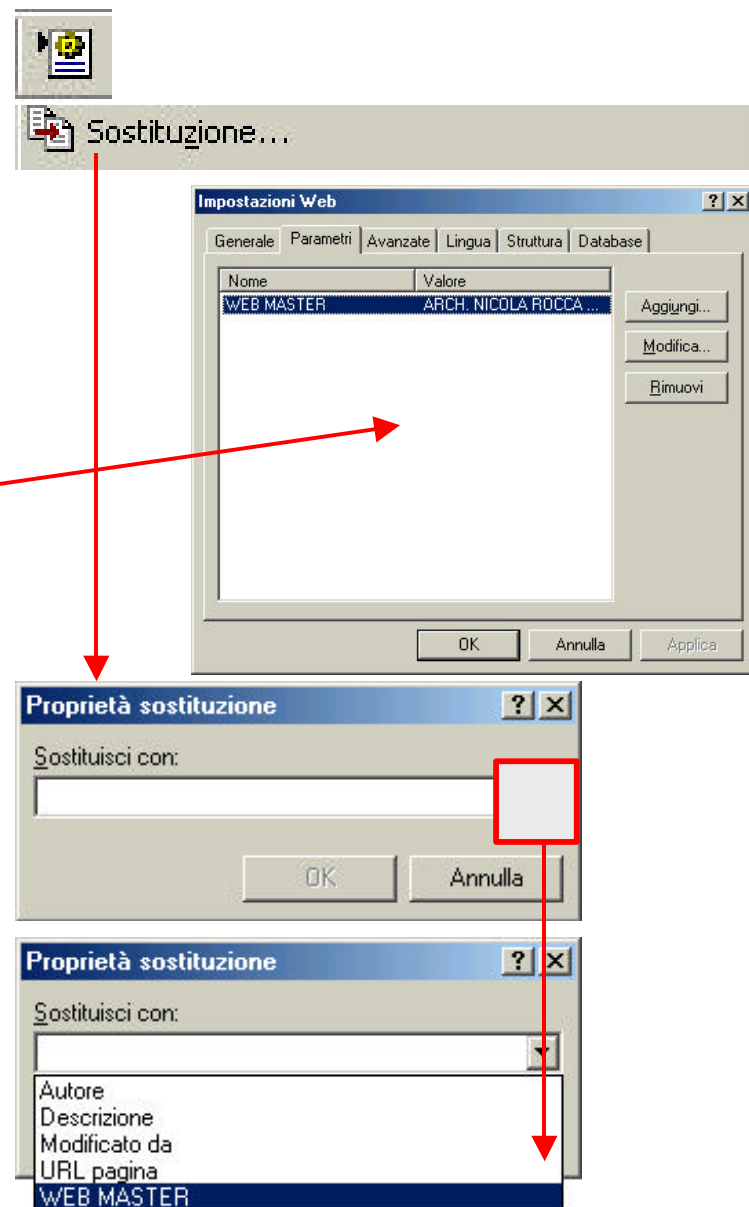
Inizio: 2001 lug 22 11.04.19  
domenica 22 luglio 2001

Fine: 2001 ago 21 11.04.19  
martedì 21 agosto 2001

OK Annulla

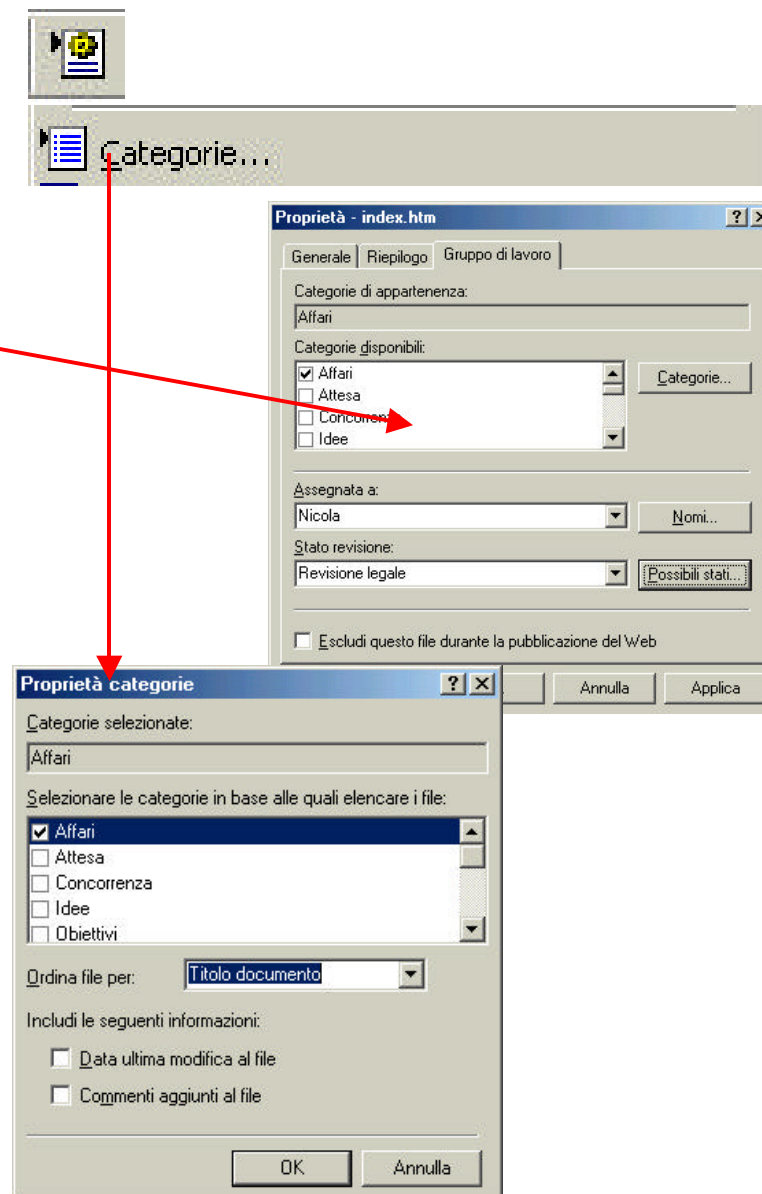
## FRONT PAGE 2000

- INSERISCI COMPONENTE
- SOSTITUZIONE: E' POSSIBILE TRAMITE QUESTO PARAMETRO INSERIRE ALL'INTERNO DELLA PAGINA ATTIVA UN VALORE AGGIORNABILE (ES. NOMINATIVO DEL WEB MASTER, INDIRIZZO, AUTORE DELLA PAGINA, ECC.)
- CI SONO ALCUNE VARIABILI GIA' INSERITE, E ALTRE CHE SI POSSONO INSERIRE MEDIANTE QUESTA PROCEDURA:
  - MENU A TENDINA "STRUMENTI-IMPOSTAZIONI WEB" SCHEDA "PARAMETRI".
  - AGGIUNGERE LA VARIABILE E IL VALORE DESIDERATO. "OK"
- DOPO AVER DEFINITO LA VARIABILE, E' POSSIBILE INSERIRLA IN UNA PAGINA O ALL'INTERNO DEI BORDI CONDIVISI COSI' DA VISUALIZZARLA SU TUTTE LE PAGINE. QUANDO SI MODIFICHERA' IL VALORE DELLA VARIABILE, TUTTI I COLLEGAMENTI CON LE PAGINE VERRANNO AGGIORNATI.



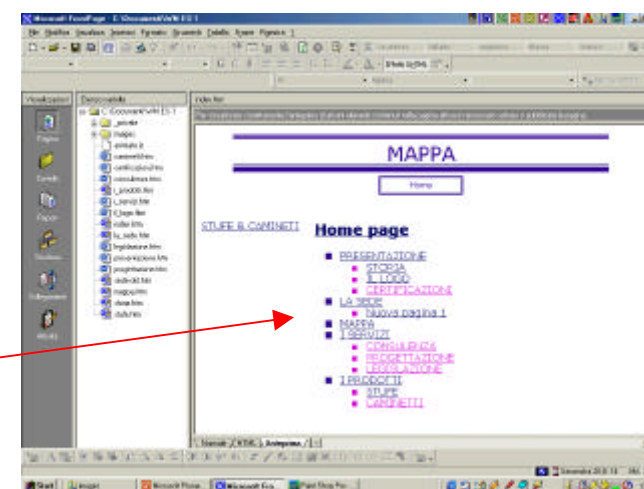
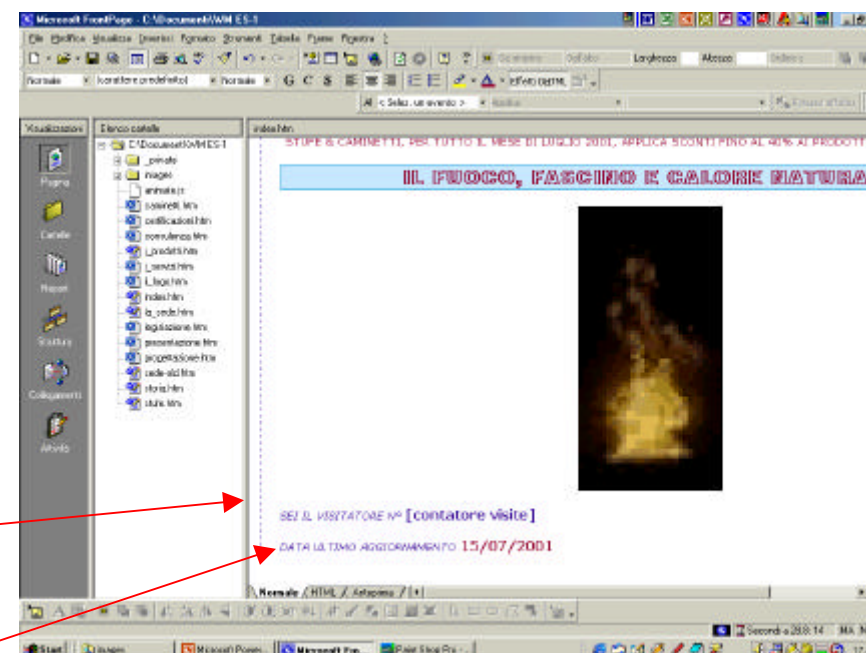


- INSERISCI COMPONENTE
- CATEGORIE: LE CATEGORIE SONO UNA FORMA LIBERA DI AGGREGAZIONE DEGLI OGGETTI (FILE, PAGINE, IMMAGINI, SUONI, ECC.).
- SI POSSONO SCEGLIERE CATEGORIE GIÀ PRESENTI E CREARE DA ALTRI OPPURE CREARNE DI PROPRIE GLI OGGETTI RAGGRUPPATI IN CATEGORIE POSSONO ESSERE ASSEGNATI AD UNA PERSONA DELLO STAFF, DEFINENDO ANCHE UNO STATO DI REVISIONE. PER ATTIVARE QUESTA POSSIBILITÀ CLICcate IL TASTO DESTRO SOPRA L'OGGETTO SELEZIONATO E SCEGLIETE "PROPRIETÀ".
- SUCCESSIVAMENTE È POSSIBILE VISUALIZZARE LE CATEGORIE SOTTOFORMA DI SOMMARIO IPERTESTUALE. (LA VISUALIZZAZIONE DELLE CATEGORIE SARÀ POSSIBILE SOLO PUBBLICANDO LA PAGINA O VISUALIZZANDO L'ANTEPRIMA NEL BROWSER).
- PER POTER VISUALIZZARE TUTTI GLI OGGETTI PER CATEGORIA CI SERVIRAMO DELLA VISUALIZZAZIONE IN MODALITÀ "REPORT". QUESTA MODALITÀ CI PERMETTE DI RACCOGLIERE PER CATEGORIA TUTTI GLI ELEMENTI AD ESSA ASSEGNATA, LA PERSONA DELLO STAFF DESIGNATA ALLA REALIZZAZIONE O GESTIONE ECC.



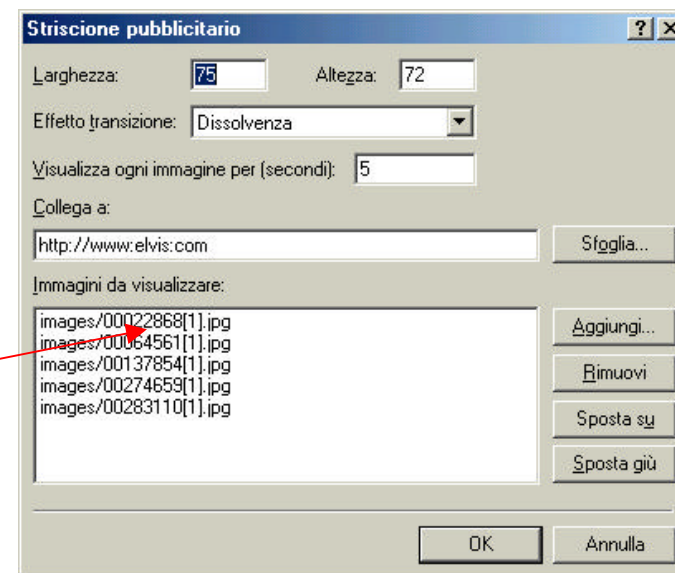
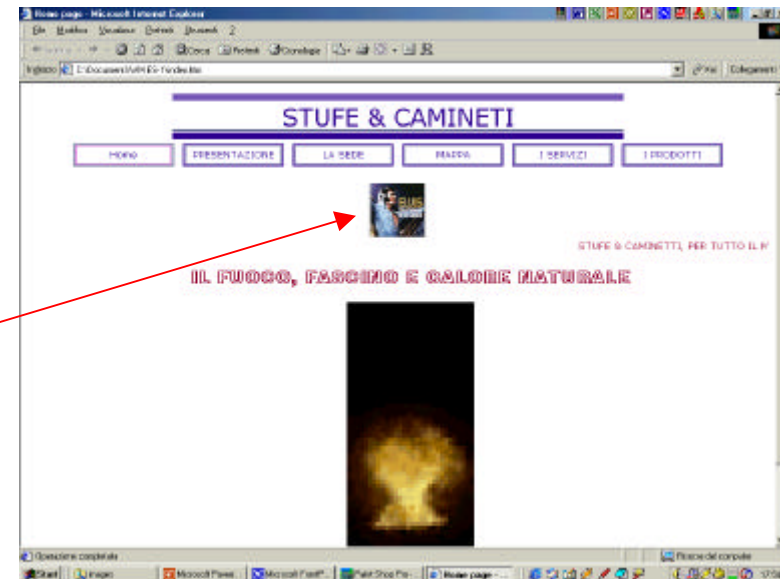
- INSERIMENTO DI ALTRI COMPONENTI
- IL CONTATORE VISITE, E' UN COMPONENTE GRAFICO NECESSARIO A COMUNICARE ALL'UTENTE QUANTE VISITE HA AVUTO IL SITO SELEZIONATO. SI CLICCA SUL MENU A TENDINA "INSERISCI-COMPONENTI-CONTATORE VISITE". SI SETTANO LE OPZIONI DESIDERATE, SI POSIZIONA IL CONTATORE NELLA ZONA DESIDERATA E SI SALVA LA PAGINA. IL CONTATORE VISITE SARA' ATTIVO SOLO UNA VOLTA PUBBLICATO IL SITO.
- INSERIAMO ANCHE LA DATA DI AGGIORNAMENTO DEL SITO CLICCANDO SUL MENU A TENDINA "INSERISCI-DATA E ORA".
- UN ALTRO COMPONENTE MOLTO IMPORTANTE POTREBBE ESSERE IL SOMMARIO GENERALE DI TUTTO IL SITO. PER FARE QUESTO DEDICHIAMO UNA PAGINA INTERA AL SOMMARIO, E LO INSERIAMO CON "INSERISCI-COMPONENTI-SOMMARIO".

## FRONT PAGE 2000



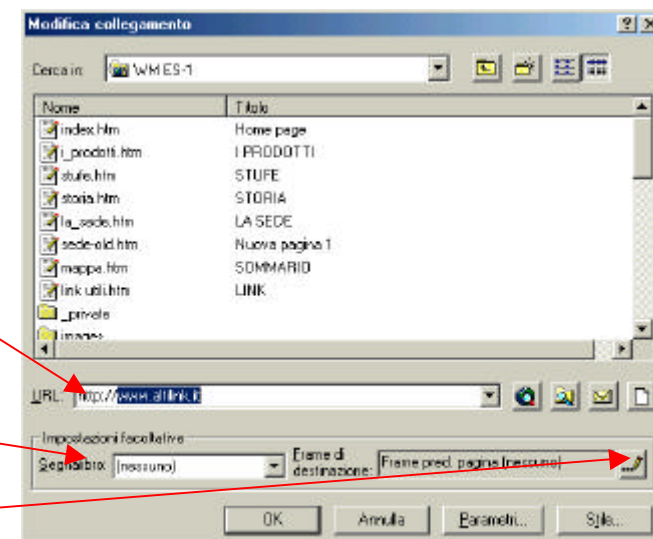
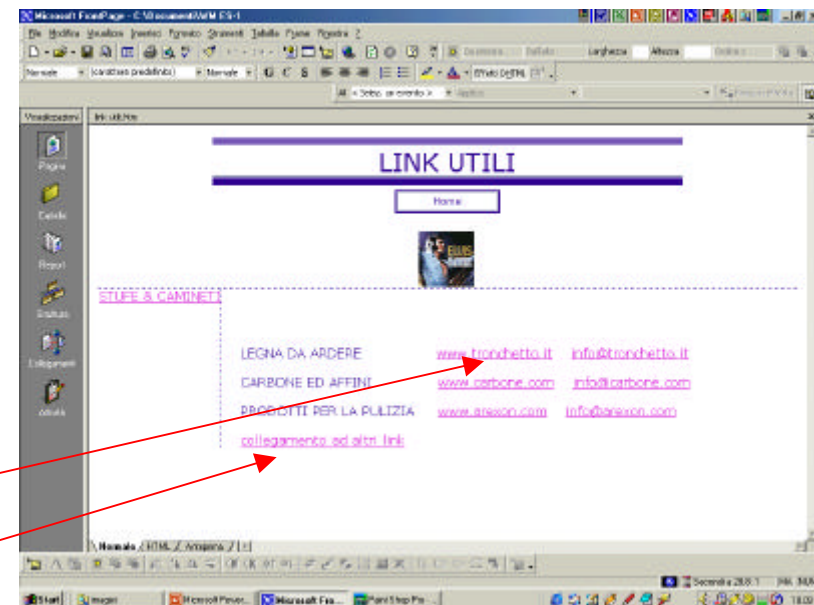
## FRONT PAGE 2000

- INSERIMENTO DI ALTRI COMPONENTI
- POTREBBE ESSERE UTILE PER UN SITO AZIENDALE, INSERIRE DEI BANNER PUBBLICITARI. BANNER LEGATI AI PROPRI PRODOTTI O A PRODOTTI DI DITTE AFFILIATE.
- PROGETTIAMO, QUINDI, UN SEMPLICE BANNER PUBBLICITARIO DI PRODOTTI LEGATI AD UNA AZIENDA AFFILIATA CHE SPONSORIZZA LA VENDITA DI DISCHI DI ELVIS. LO STRISCIONE PUBBLICITARIO VISUALIZZERA' UNA SERIE DI IMMAGINI PER UN TEMPO DEFINITO. IL BANNER POTRA' ESSERE COLLEGATO DIRETTAMENTE CON IL SITO DELLA AZIENDA AFFILIATA. CLICCARE SU "INSERISCI-COMPONENTE-STRISCIONE PUBBLICITARIO", RICHIAMARE LE IMMAGINI CHE COMPORRANNO IL BANNER, INSERIRE IL COLLEGAMENTO IPERTESTUALE, E SALVARE IL TUTTO. IL BANNER SARA' VISIBILE SOLAMENTE NEL BROWSER O IN RETE.
- SE IL BANNER VIENE INSERITO NELL'AREA DESTINATA AD UN BORDO CONDIVISO, VERRA' VISUALIZZATO SU TUTTE LE PAGINE.



- COLLEGAMENTI IPERTESTUALI
- E' POSSIBILE ASSEGNARE AD UN OGGETTO (IMMAGINE O TESTO) UN'AZIONE SPECIFICA. NELLA FATTISPECIE E' POSSIBILE ASSEGNARE L'AZIONE DI COLLEGARSI AD UN ALTRO OGGETTO O DI VISUALIZZARE UNA PAGINA O UN ALTRO SITO WEB.
- INSERIRE UNA NUOVA PAGINA IN MODALITA' STRUTTURA, E CHIAMARLA LINK UTILI.
- IN QUESTA PAGINA INSERIRE GLI INDIRIZZI WEB DI AZIENDE COLLEGARE AL PRODOTTO PRESENTE IN QUESTO SITO. VEDRETE CHE AUTOMATICAMENTE QUANDO SI INSERISCONO DEGLI INDIRIZZI WEB O DEGLI INDIRIZZI DI POSTA ELETTRONICA, ALL'INVIO AUTOMATICAMENTE SI TRASFORMANO IN COLLEGAMENTI IPERTESTUALI.
- SE INVECE SI VUOLE CREARE IL COLLEGAMENTO AD UN TESTO QUALSIASI, SELEZIONARE IL TESTO E CLICCARE IL TASTO DESTRO DEL MOUSE. SCEGLIERE "COLLEGAMENTO IPERTESTUALE" E INSERIRE L'URL (L'INDIRIZZO) DEL SITO DESIDERATO.
- NOTATE CHE DALLA FINESTRA DI DIALOGO VISUALIZZATA C'E' LA POSSIBILITA' DI DEFINIRE L'EVENTUALE COLLEGAMENTO AD UN SEGNAIBRO, OPPURE IL FRAME NEL QUALE VISUALIZZARE LA PAGINA O IL COLLEGAMENTO IPERTESTUALE.

## FRONT PAGE 2000



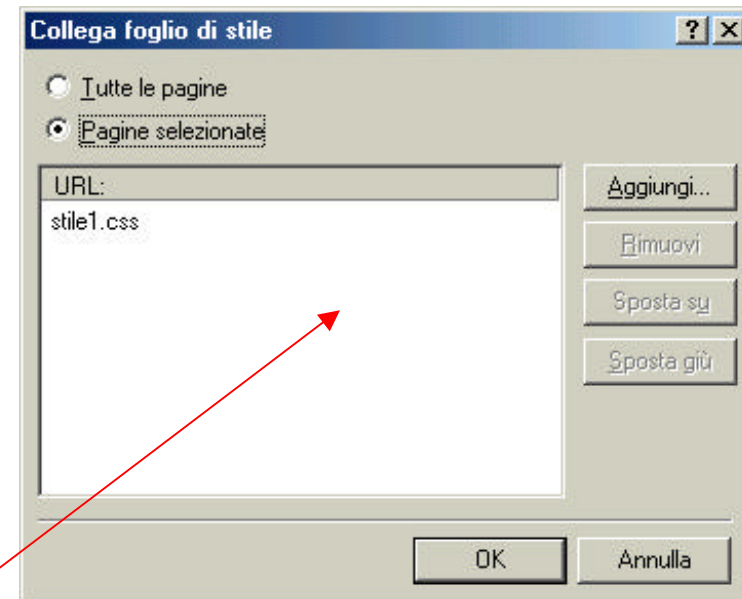
## FRONT PAGE 2000

- MODIFICA E GESTIONE DEL SITO
- UNA VOLTA TERMINATO IL SITO, POSSONO ESSERE NECESSARIE MODIFICHE O CAMBIAMENTI DOVUTI AD AGGIUNTE DI MATERIALE NUOVO OPPURE DALLA MODIFICA DI QUELLO ESISTENTE (PRODOTTI DA INSERIRE O DA TOGLIERE, MODIFICARE I COLORI, ECC.)
- PER QUESTO MOTIVO E' POSSIBILE APPLICARE PIU' METODI:
  - COLLEGARE OGNI PAGINA DEL SITO AD UN FOGLIO DI STILE ESTERNO.
  - COLLEGARE OGNI PAGINA DEL SITO AD UNA PAGINA PRESA AD ESEMPIO ALL'INTERNO DEL SITO STESSO.
  - MODIFICARE MANUALMENTE OGNI COMPONENTE QUANDO SI RENDE NECESSARIO
  - APPLICARE NUOVI TEMI PERSONALIZZATI.
- ORA VEDREMO COME OPERARE DESCRIVENDO I PUNTI 1, 2 E 4. IL NUMERO TRE, CIOE' LA MODIFICA MANUALE ALL'OCCORRENZA, NON E' NECESSARIO AFFRONTARLA.
- RICORDIAMO CHE E' IMPORTANTISSIMO LIMITARE AL MINIMO LA MODIFICA DELLA STRUTTURA E DEL TEMA DEL SITO, QUESTO SIA PER EVITARE MODIFICHE SOSTANZIALI E LUNGHE, SIA PER UN PROBLEMA DI IMMAGINE. L'UTENTE (SOPRATTUTTO IN CAMPO COMMERCIALE) HA BISOGNO DI CONTINUITA' E SICUREZZA. NON E' UN BEL MESSAGGIO CAMBIARE OGNI MESE STRUTTURA E GRAFICA DI UN SITO AZIENDALE O COMMERCIALE.



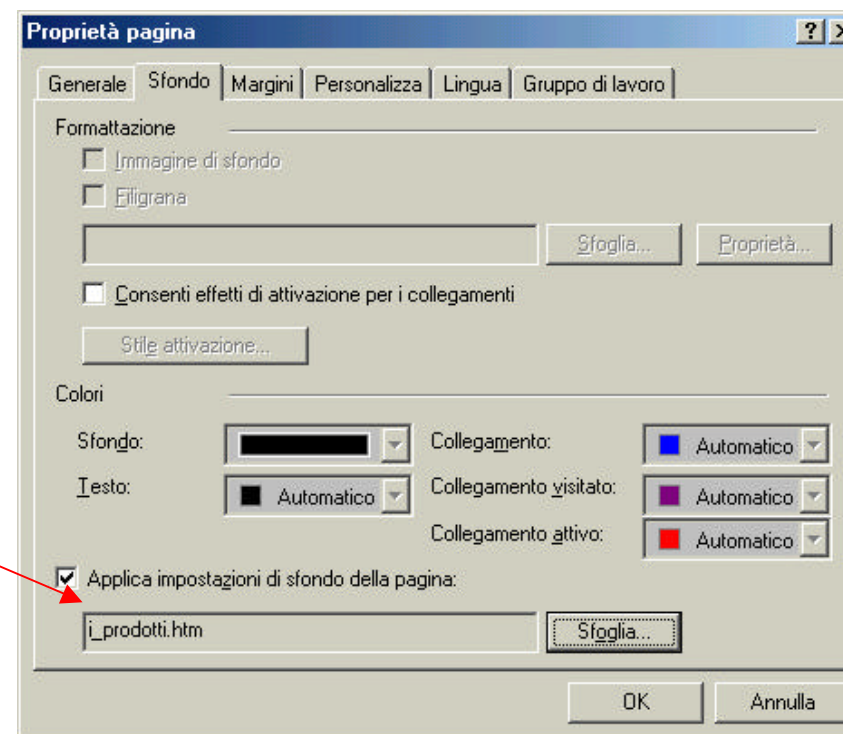
## FRONT PAGE 2000

- COLLEGAMENTO AI FOGLI DI STILE
- UN FOGLIO DI STILE, RICORDIAMOLO, E' UNA RACCOLTA DI IMPOSTAZIONI E CARATTERISTICHE ALLE QUALI UN SITO WEB PUO' FARE RIFERIMENTO. L'ESTENSIONE E' \*.CSS. PER CREARE O MODIFICARE UN FOGLIO DI STILE E' SUFFICIENTE "BLOCCO NOTE" DI WINDOWS.
- INSERIRE NEL FOGLIO DI STILE LE CARATTERISTICHE CHE IN FUTURO SI VOGLIONO POTER CAMBIARE VELOCEMENTE E SU TUTTE LE PAGINE COLLEGATE.
- SELEZIONARE LE PAGINE CHE DEVONO ESSERE COLLEGATE AL FOGLIO DI STILE, CLICCARE SU "FORMATO-COLLEGAMENTI AL FOGLIO DI STILE", TRAMITE IL PULSANTE AGGIUNGI, SI SCEGLIE IL FOGLIO DI STILE DA COLLEGARE E SI CLICCA SU "OK".
- ORA TUTTE LE PAGINE COLLEGATE SONO "CONTROLLATE" DAL FOGLIO DI STILE ESTERNO.



## FRONT PAGE 2000

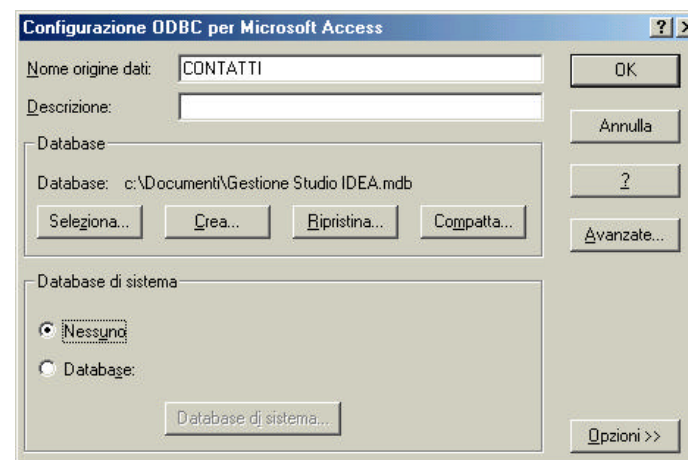
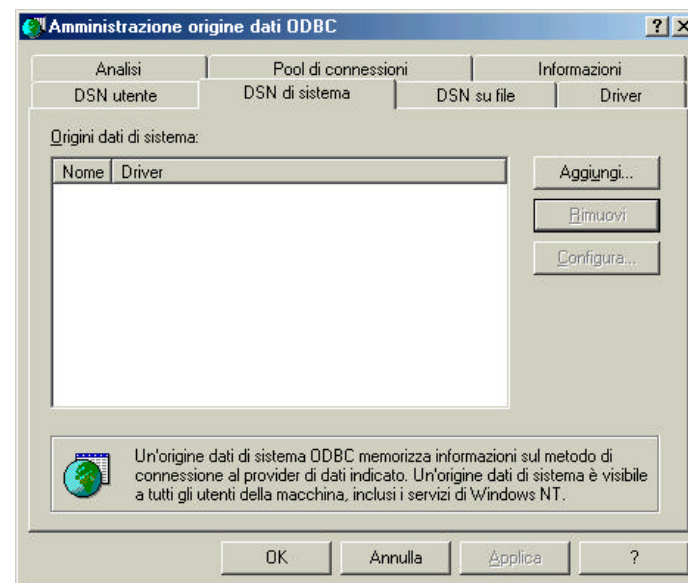
- COLLEGAMENTO AD UNA PAGINA
- SI PUO' IMPOSTARE LE CARATTERISTICHE DESIDERATE (COLORI, SFONDI, LINK, ECC.) SU UNA PAGINA AD HOC.
- TUTTE LE ALTRE PAGINE POTRANNO ESSERE COLLEGARE A QUELLA PRESA A MODELLO, IN QUESTO MODO:
  - SELEZIONARE LA PAGINA DA MODIFICARE
  - DAL MENU A TENDINA SCEGLIERE "FILE-PROPRIETA".
  - SCHEDA SFONDO.
  - APPLICA IMPOSTAZIONI DI SFONDO DELLA PAGINA ... (SI SCEGLIE LA PAGINA COSTRUITA PRECEDENTEMENTE COME MODELLO). "OK".
- IN QUESTO MODO QUALUNQUE MODIFICA SARA' NECESSARIA AI COLORI DI SFONDO, ALLE EVENTUALI IMMAGINI USATE COME SFONDO, AI COLORI DEI TESTI PER I COLLEGAMENTI IPERTESTUALI, SARA' NECESSARIO MODIFICARE LE CARATTERISTICHE DELLA SOLA PAGINA MODELLO.



## MODULI

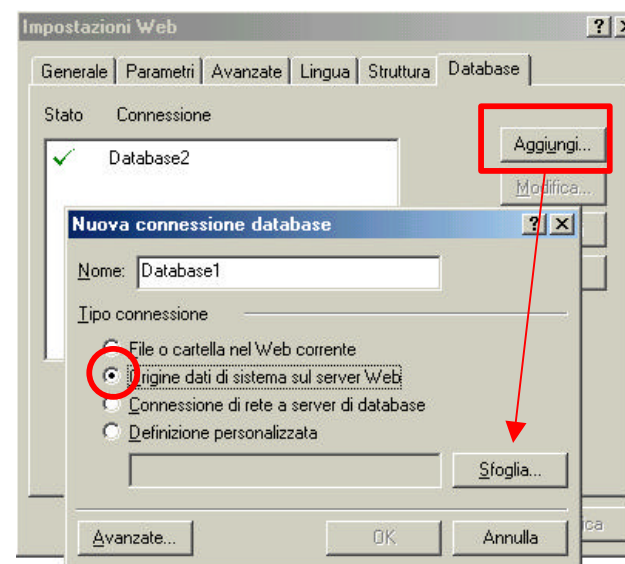
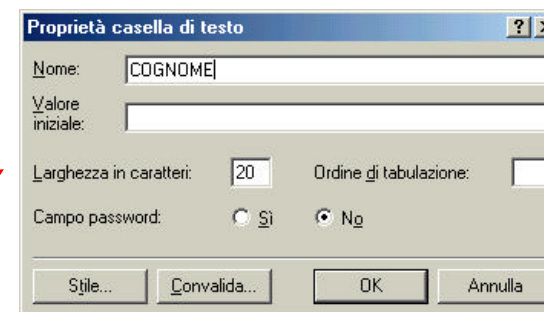
- L'INSERIMENTO DEI MODULI IN UNA PAGINA WEB, CONSENTONO L'INVIO DEI DATI IN ESSI CONTENUTI TRAMITE LA POSTA ELETTRONICA O TRAMITE UN COLLEGAMENTO DIRETTO CON IL DATABASE.
- PRIMA DI COLLOCARE I MODULI NELLA PAGINA WEB, VEDIAMO COME CONFIGURARE UN DBASE DI SISTEMA IN MODO DA FARLO DIALOGARE CON IL WEB E CON IL SERVER.
- CREARE UN DBASE.
- ATTIVARE "PANNELLO DI CONTROLLO" E SUCCESSIVAMENTE "ORIGINE DATI ODBC", E LA SCHEDA DSN DI SISTEMA.
- CLICCARRE IL TASTO "AGGIUNGI", SCEGLIERE IL SOFTWARE CON IL QUALE SI E' CREATO IL DBASE, INSERIRE UN NOMINATIVO CHE IDENTIFICHIL IL DBASE, E "SELEZIONARE" IL DBASE AL QUALE VOLETE CREARE LA CONNESSIONE.

## FRONT PAGE 2000



- INSERIAMO ORA NELLA PAGINA WEB I MODULI CHE ANDRANNO POI COLLEGATI AL DBASE DENOMINATO "CONTATTI".
- DAL MENU A TENDINA "INSERISCI" SELEZIONARE "MODULO" E COME PRIMA OPERAZIONE "CLICcate SU "MODULO". QUESTA OPERAZIONE VI PERMETTE DI INSERIRE UN'AREA NELLA QUALE POSIZIONERETE I VARI MODULI DOVE SONO GIÀ COLLOCATI I PULSANTI "INVIA" E "REIMPOSTA".
- ORA SEMPRE DALLA POSIZIONE PRECEDENTE INSERITE I TIPI DI MODULI DESIDERATI E DEFINITE LE CARATTERISTICHE DEL MODULO CLICCANDOCI SOPRA IN SEQUENZA VELOCE DUE VOLTE.
- QUANDO È TERMINATA LA FASE DI INSERIMENTO DEI MODULI, BISOGNA CONFIGURARE IL COLLEGAMENTO CON IL DBASE "CONTATTI". PER FARE QUESTO SI ATTIVA DAL MENU A TENDINA "STRUMENTI-IMPOSTAZIONI WEB" LA SCHEDA DBASE.

## FRONT PAGE 2000



## FRONT PAGE 2000

- DOPO AVER SELEZIONATO IL DBASE PRECEDENTEMENTE DEFINITO CON “ODBC”, CLIECCARE SUL PULSANTE “VERIFICA” PER VERIFICARE IL COLLEGAMENTO.
- DEFINIRE ORA MODULO PER MODULO, A QUALE CAMPO DEL DBASE DOVRA’ COLLEGARSI. PER FARE QUESTO CLICCCARE IL TASTO DESTRO DEL MOUSE DOPA UN MODULO, SCEGLIERE “PROPRIETA’ MODULO” E SUCCESSIVAMENTE L’OPZIONE “INVIA A DBASE”.
- CLICCCARE IL PULSANTE “OPZIONI”.
- SCEGLIERE ORA CON QUALE DBASE COMUNICARE (DEFINITO PRECEDENTEMENTE) E IMPOSTARE IL CAMPO COLLEGATO AL MODULO.

